



長岡技術科学大学 体育・保健センター 年報  
平成26年度（速報）版



平成27年4月



長岡技術科学大学  
体育・保健センター

長岡技術科学大学  
体育・保健センター一年報  
平成26年度(速報)版

目 次

1. はじめに ——センター長挨拶
2. 保健部門管理報告
3. 体育部門報告
4. 資料

# 1. はじめに



体育・保健センター長 三宅 仁

長岡技術科学大学 体育・保健センター 年報 平成26年度版(速報版) をお届けします。従前と同様で、年度末直後のデータですので、まだ揃っていないものも多数ありますが、速報版でお届けいたします。後日、問題なければ確定版と致します。(データの一部は統計的使用を目的に得られたものでありますので、目的外使用はお断り致します。)

平成23年3月11日の東日本大震災から丸4年が経ちましたが、まだまだ復興には遠い状況のようですが、少しずつ記憶が薄らいでいくようで残念です。

本学も独立法人化の2期目が終わりつつあってさまざまな改革が進行しており、来年度(平成27年度)には大幅な組織替えがあります。実質的な異動は多くはありませんが、意識としての変革は着実に進んでいるようです。本センターとしてもいろいろな影響があります。事務組織(人事)、予算はもちろん、保健管理センターとして一番重要な定期健康診断も来年度からは学生と教職員が分離されます。繰り返しになりますが、まずは全学的なサービスセンターとして学生のみならず、教職員全員の健康の保持増進のお手伝いがより一層重要と考えております。

さて、センターの人事ではカウンセラーは3人体制となって充実してきたのですが、おふたりが交代されました。しかしながら、カウンセリングの質については特に問題となっていません。

フィジカルヘルス関連でも改良された健診システムによって益々の効率改善が図られています。1日あたり800名を越えてもそれほどの混雑感を感じなくなりました。

インフルエンザは残念ながら予防接種の効果があまりなく、比較的多くの罹患者が出ましたが、学校閉鎖などにははるかに及ばず、一安心でした。なお、孤発例ですが、結核の発症がありました。エボラ出血熱も心配しましたが、WHOの懸命な押さえ込みの結果、現在はほぼ収まっており、鳥インフルエンザのパンデミック同様、まだ遠い彼岸の彼方という感じ

です。

産業医活動としても H26 年度は特記するべきものではありませんでしたが、益々の充実が求められると思います。次年度からはメンタルヘルスチェックが義務化されますが、その準備も進んでいます。

喫煙問題は進展はありませんでした。また心配される薬物乱用も表面化することはありませんでした。

メンタルヘルス関連ではやはり発達障害が中心となっています。こちらも同様に更なる充実が求められるところですが、学内的にも理解が進んで来た感じがします。残念なことに、入学式直後に自殺例がありました。全国的には毎年約 6,000 人にひとりという数字となっており、本学でははるかに少ない（単純計算で約 2,000 人×33 年/6,000 人・年=11 に対して 4）のですが、皆無にすべく今後の対応が求められるところです。

以上のほか、エイズ講演会は例年の秋実施を夏休み前に前倒して実施(7 月 9 日)しました。また、センターの直接の行事ではありませんが、関係深いものとしてメンタルヘルス講演会(11 月 10 日、資料参照)や学生指導研究会(11 月 26 日)のお手伝いもさせていただきました。このほか熱中症予防のための情報提供(資料参照)も毎年の行事となりました。PM2.5 の情報提供も検討しましたが、H26 年度は必要ないと判断しました。

体育関連としては第 63 回関東甲信越大学体育大会のうち、テニス、水泳、弓道を本学が主管しました(資料参照)。体育施設については特に紹介していませんが、従前通りの設備・備品とその活用が進んでいます。ここ数年は本学が中心となる地域型総合スポーツクラブの設立に向けて準備をしているところですが、まだまだ実現に至るまでには多くのご理解とご協力が必要のようです。

体育・保健センターでは学生諸君や教職員の皆様の健康保持増進のため、スタッフ一同、より良いセンターを目指して努力する所存でありますので、十二分に活用されることをお願いするものであります。

平成 27 年 4 月

(表紙写真：本学校庭(H26 年 10 月))

平成26年度体育・保健センター年間行事等予定

月	体 育 関 係		保 健 関 係	
4	1	屋外体育施設の使用開始	17	(放射線(X線)作業従事者の特別健康診断)
	4	体育施設の使用割振り(夏期)	21	AED講習会
5	18	(春季球技大会)	14~16	定期健康診断
			21~23	定期健康診断受診者の再検査
			26	定期健康診断受診者の再診察
6	1	屋内プール使用開始		
7			5~6	第3学年入試(一般)救護
			9	エイズ講演会
			18	AED講習会
8	15~31	関東甲信越越大学体育大会(弓道・テニス・水泳担当)	28~29	全国大学保健管理協会関東甲信越地方部 会研究集会及び地方部会総会(東京学芸大 学)
			28	(教職員の定期健康診断(生活習慣病検査))
9	12~15	技大祭のため体育施設使用休止	3~4	第52回全国保健管理研究集会(慶応義塾大学)
			10.18	(有害・VDT・運転業務従事者の特別健康診断)
			10.18	(放射線(X線)作業従事者の特別健康診断)
			17	9月入学者定期健康診断
10	中旬	(秋季球技大会)	7	(放射線(X線)作業従事者の特別健康診断)
11	上旬	体育施設の使用割振り(冬期)	15	第一学年入試(推薦)救護
	中旬	屋外体育施設の冬準備(ネット降ろし等)		
	30	屋内プール閉鎖		
12			11~12	第36回全国メンタルヘルス研究会(京都)
1	中旬	体育・保健センター講習会	17~18	大学入試センター試験救護
2			25	第1学年入試(一般)救護
3			13.20	(有害・運転業務従事者の特別定期健康診断)
			23.20	(放射線(X線)作業従事者の特別健康診断)

( )は体育・保健センターが直接関与しない行事

## 2. 保健部門管理報告

- 定期健康診断
- 応急処置状況
- 健康相談
- 心理相談
- 健康診断証明書発行数
- 経年変化
- 医療法医療安全管理義務化に伴う医療安全管理対策指針による自主管理点検票

# 平成26年度定期健康診断実施状況

平成26年6月30日現在

実施日 平成26年5月14日(水)～16日(金)

受診者数

<全体>

分 種 別	区	対象者数	受診者数			
			聴打診等 (受診率)		X線撮影 (受診率)	
学生		2,385	2143	89.9	2150	90.1
教職員		509	230	45.2	234	46.0
合計		2,894	2373	82.0	2384	82.4

<在籍別>

分 種 別	区	対象者数	受診者数			
			聴打診等 (受診率)		X線撮影 (受診率)	
学 部	1	107	105	98.1	104	97.2
	2	118	101	85.6	101	85.6
	3	491	480	97.8	479	97.6
	4	520	481	92.5	484	93.1
	計	1236	1167	94.4	1168	94.5
修 士	1	425	413	97.2	415	97.6
	2	504	437	86.7	440	87.3
	計	929	850	91.5	855	92.0
博 士	1	41	32	78.0	32	78.0
	2	45	30	66.7	31	68.9
	3	81	46	56.8	46	56.8
	計	167	108	64.7	109	65.3
専 門 職	1	15	0	0.0	0	0.0
	2	11	0	0.0	0	0.0
非正規生		27	18	66.7	18	66.7
合計		2,385	2143	89.9	2150	90.1

注) 外部医療機関で健康診断を受診した者(M2～1名)も含む。

## 平成26年度定期健康診断結果 (学生・教職員)

平成26年6月30日現在

### ○内科診察の結果

	対象者数	受診者数	受診率	再診察			再診察の結果		
				要再診数	受診数	受診率	異常なし	経過観察	要精検数
学生	2,385	2143	89.9	16	16	100	8	4	4
教職員	509	230	45.2	4	4	100	0	2	2
計	2,894	2373	82.0	20	20	100	8	6	6

### ○胸部X線間接撮影の結果

	対象者数	受診者数	受診率	有所見数	要精検数
学生	2385	2150	90.1	15	2
教職員	509	230	45.2	5	4
計	2894	2380	82.2	20	6

### ○血圧測定の結果

	対象者数	受診者数	受診率	再検査			再検査の結果		
				要再検数	受検数	受検率	異常なし	経過観察	要精検数
学生	2385	2152	90.2	477	405	84.9	403	1	1
教職員	509	235	46.2	78	47	60.3	34	13	0
計	2894	2387	82.5	555	452	81.4	437	14	1

### ○尿検査の結果

	対象者数	受診者数	受診率	再検査			再検査の結果		
				要再検数	受検数	受検率	異常なし	経過観察	要精検数
学生	2385	2135	89.5	144	124	86.1	119	3	3
教職員	509	231	45.4	28	17	60.7	15	2	0
計	2894	2366	81.8	172	141	82.0	134	5	3



## 平成26年度定期健康診断結果(学年別)

### ○身長・体重・腹囲測定の結果

学年	対象者数	受検者数	受検率	≧腹囲 (85/90)(人)	腹囲(%)	≧BMI25 (人)	割合(%)
B1	107	105	98.1	11	10.5	10	9.5
B2	118	101	85.6	12	11.9	16	15.8
B3	491	480	97.8	72	15.0	74	15.4
B4	520	484	93.1	78	16.1	79	16.3
M1	425	415	97.6	78	18.8	80	19.3
M2	504	440	87.3	83	18.9	94	21.4
D1	41	32	78.0	3	9.4	2	6.3
D2	45	31	68.9	13	41.9	11	35.5
D3	81	46	56.8	21	45.7	19	41.3
専門1	15	0	0	0	0	0	0
専門2	11	0	0	0	0	0	0
非正規生	27	18	66.7	6	33.3	7	38.9
計	2385	2152	90.2	377	17.5	392	18.2

### ○視力検査の結果

学年	対象者数	受検者数	受検率
B1	107	105	98.1
B2	118	101	85.6
B3	491	480	97.8
B4	520	484	93.1
M1	425	415	97.6
M2	504	440	87.3
D1	41	32	78.0
D2	45	31	68.9
D3	81	46	56.8
専門1	15	0	0
専門2	11	0	0
非正規生	27	18	66.7
計	2385	2152	90.2

## 平成26年度定期健康診断結果(学年別)

### ○尿検査の結果

学年	対象者数	受検者数	受診率	再検査			再検査の結果		
				要再検数	受検数	受検率	異常なし	経過観察	要精検数
B1	107	105	98.1	6	6	100	6	0	0
B2	118	101	85.6	7	5	71.4	5	0	0
B3	491	476	96.9	27	24	88.9	24	0	0
B4	520	480	92.3	41	33	80.5	33	0	0
M1	425	409	96.2	25	24	96.0	23	1	0
M2	504	437	86.7	33	28	84.8	26	0	2
D1	41	32	78.0	3	3	100	1	1	1
D2	45	31	68.9	1	0	0	0	0	0
D3	81	46	56.8	1	1	100	1	0	0
専門1	15	0	0.0	0	0	0.0	0	0	0
専門2	11	0	0.0	0	0	0.0	0	0	0
非正規生	27	18	66.7	1	0	0	0	0	0
計	2385	2135	89.5	145	124	85.5	119	2	3

### ○胸部X線間接撮影の結果

学年	対象者数	受検者数	受検率	有所見数	要精検数
B1	107	104	97.2	0	0
B2	118	101	85.6	0	0
B3	491	479	97.6	3	0
B4	520	484	93.1	3	1
M1	425	415	97.6	3	0
M2	504	440	87.3	6	0
D1	41	32	78.0	0	1
D2	45	31	68.9	0	0
D3	81	46	56.8	0	0
専門1	15	0	0	0	0
専門2	11	0	0	0	0
非正規生	27	18	66.7	0	0
計	2385	2150	90.1	15	2

## 平成26年度定期健康診断結果(学年別)

### ○内科診察の結果

学年	対象者数	受診者数	受診率	再診察			再診察の結果		
				要再診数	受診数	受診率	異常なし	経過観察	要精検数
B1	107	105	98.1	1	1	100	1	0	0
B2	118	101	85.6	0	0	0	0	0	0
B3	491	480	97.8	3	3	100	2	0	1
B4	520	481	92.5	5	5	100	2	2	1
M1	425	413	97.2	1	1	100	1	0	0
M2	504	437	86.7	4	4	100	2	2	0
D1	41	32	78.0	0	0	0	0	0	0
D2	45	30	66.7	0	0	0	0	0	0
D3	81	46	56.8	2	2	100	0	0	2
専門1	15	0	0	0	0	0	0	0	0
専門2	11	0	0	0	0	0	0	0	0
非正規生	27	18	66.7	0	0	0	0	0	0
計	2385	2143	89.9	16	16	100	8	4	4

### ○血圧測定の結果

学年	対象者数	受検者数	受診率	再検査			再検査の結果		
				要再検数	受検数	受検率	異常なし	経過観察	要精検数
B1	107	105	98.1	15	13	86.7	13	0	0
B2	118	101	85.6	23	20	87.0	20	0	0
B3	491	480	97.8	87	70	80.5	70	0	0
B4	520	484	93.1	108	92	85.2	91	0	1
M1	425	415	97.6	110	102	92.7	101	1	0
M2	504	440	87.3	105	86	81.9	86	0	0
D1	41	32	78.0	9	8	88.9	8	0	0
D2	45	31	68.9	11	7	63.6	7	0	0
D3	81	46	56.8	9	7	77.8	7	0	0
専門1	15	0	0	0	0	0	0	0	0
専門2	11	0	0	0	0	0	0	0	0
非正規生	27	18	66.7	5	4	80.0	2	2	0
計	2385	2152	90.2	482	409	84.9	405	3	1

平成26年9月24日現在

実施日 平成26年9月17日(水)

受診者数

<全体>

分 種 別	区	対象者数	受診者数			
			聴打診等 (受診率)		X線撮影 (受診率)	
学生		40	36	90.0	35	87.5
教職員		17	16	94.1	16	94
合計		57	52	91.2	51	89.5

<在籍別>

分 種 別	区	対象者数	受診者数			
			聴打診等 (受診率)		X線撮影 (受診率)	
学 部	1					
	2					
	3	6	6	100.0	6	100.0
	4					
	計	6	6	100.0	6	100.0
修 士	1	17	15	88	15	88
	2					
	計	17	15	88	15	88
博 士	1	14	12	85.7	12	85.7
	2					
	3					
	計	14	12	85.7	12	85.7
5月未受診希望学生		3	3	100	2	67
合 計		40	36	90.0	35	87.5

## 平成26年度 応急処置発生状況(学生のみ)

	4月	5月	6月	7月	8月	9月	10月	11月	12月	1月	2月	3月	合計
講義中	9	4	5	8	5	4	3	6	2	0	0	1	47
実験・実習中	0	2	2	4	3	0	2	3	0	3	0	0	19
体育・実技中	3	0	0	3	3	0	0	0	0	0	0	0	9
課外活動中	6	3	3	4	0	4	2	1	0	1	0	2	26
交通事故	0	0	0	1	0	2	2	0	0	0	0	0	5
その他	57	60	51	54	11	42	33	38	26	25	40	19	456
合計	75	69	61	74	22	52	42	48	28	29	40	22	562

## 平成26年度 発生より処置までの時間(学生のみ)

	4月	5月	6月	7月	8月	9月	10月	11月	12月	1月	2月	3月	合計
30分以内	3	9	6	12	3	3	1	4	0	2	0	3	46
3時間以内	6	5	7	8	2	4	2	0	4	1	0	2	41
12時間以内	4	8	4	2	2	3	7	3	4	4	5	1	47
24時間以内	3	7	4	3	1	5	2	5	1	0	4	2	37
24時間以上	59	40	40	49	14	37	30	36	19	22	31	14	391
合計	75	69	61	74	22	52	42	48	28	29	40	22	562

平成26年度 体育・保健センター疾病者応急処置状況

長岡技術科学大学

	4月			5月			6月			7月			8月			9月			10月			11月			12月			1月			2月			3月			合計					
	学生	職員	計	学生	職員	計	学生	職員	計	学生	職員	計	学生	職員	計	学生	職員	計	学生	職員	計	学生	職員	計	学生	職員	計	学生	職員	計	学生	職員	計	学生	職員	計						
(1) すり傷・切り傷・刺し傷等	8	0	8	4	0	4	7	1	8	6	3	9	0	0	0	9	0	9	2	1	3	3	0	3	4	0	4	2	0	2	0	0	0	3	0	3	48	5	53			
	(1)		1	(0)		(0)	(5)		(5)	(0)		(0)			(0)	(2)		(2)	(1)		(1)	(1)		(1)	(0)		(0)	(1)		(1)	(0)		(0)	(0)	(0)	(0)	(11)	0	(11)			
(2) 打撲・捻挫・筋肉痛	10	0	10	10	2	12	9	0	9	16	4	20	6	1	7	4	0	4		2	2	5	2	7	2	0	2	2	0	2	7	0	7	2	0	2	73	11	84			
	(1)		1	(1)		(1)	(1)		(1)	(3)		(3)			(0)	(1)		(1)			(0)	(1)		(1)	(0)		(0)	(0)		(0)	(0)	(0)	(0)	(0)	(0)	(0)	(8)	0	(8)			
(3) 火傷	2	0	2	1	0	1	1	0	1	4	0	4	2	0	2	0	0	0		11	11	0	0	0	0	0	0	0	0	0	0	0	0	1	0	1	1	0	1	12	11	23
	(0)		0	(0)		(0)	(0)		(0)	(0)		(0)			(0)	(0)		(0)			(0)	(0)		(0)	(0)		(0)	(0)		(0)	(0)	(0)	(0)	(0)	(0)	(0)	(0)	(0)	(0)	(0)	(0)	
(4) 頭痛・感冒等	35	4	39	30	3	33	18	3	21	24	3	27	7	1	8	31	7	38	21		21	34	4	38	19	4	23	19	4	23	22	10	32	11	8	19	271	51	322			
	(4)		4	(1)		(1)	(3)		(3)	(4)		(4)			(0)	(6)		(6)	(5)		(5)	(5)		(5)	(4)		(4)	(5)		(5)	(6)		(6)	(2)		(2)	(45)	0	(45)			
(5) 腹痛・下痢等	6	2	8	6	1	7	8	1	9	9	2	11	1	1	2	2	0	2	3	1	4	2	0	2	1	1	2	1	1	2	5	0	5	5	0	5	49	10	59			
	(0)		0	(2)		(2)	(0)		(0)	(0)		(0)			(0)	(0)		(0)	(0)		(0)	(1)		(1)	(0)		(0)	(0)		(0)	(2)		(2)	(1)		(1)	(6)	0	(6)			
(6) 歯・耳・鼻・咽頭に関する症状	6	2	8	8	1	9	6	1	7	1	1	2	2	0	2	2	0	2	6	1	7	1	1	2	1	0	1	2	4	6	1	0	1	0	0	0	36	11	47			
	(1)		1	(1)		(1)	(2)		(2)	(1)		(1)			(0)	(0)		(0)	(2)		(2)	(0)		(0)	(1)		(1)	(0)		(0)	(0)	(0)	(0)	(0)	(0)	(0)	(8)	0	(8)			
(7) その他	8	0	8	10	2	12	12	3	15	14	1	15	4	0	4	4	0	4	10		10	3	0	3	1	1	2	3	1	4	4	1	5	0	0	0	73	9	82			
	(0)		0	(0)		(0)	(2)		(2)	(1)		(1)	(1)		(1)	(2)		(2)	(1)		(1)	(0)		(0)	(0)		(0)	(0)		(0)	(1)		(1)	(0)		(0)	(8)	0	(8)			
計	75	8	83	69	9	78	61	9	70	74	14	88	22	3	25	52	7	59	42	16	58	48	7	55	28	6	34	29	10	39	40	11	51	22	8	30	562	108	670			
	(7)		7	(5)		(5)	(13)		(13)	(9)		(9)	(1)		(1)	(11)		(11)	(9)		(9)	(8)		(8)	(5)		(5)	(6)		(6)	(9)		(9)	(3)		(3)	(86)		(86)			

( )内は留学生を内数で示す。

	4月			5月			6月			7月			8月			9月			10月			11月			12月			1月			2月			3月			合計			
	学生	職員	計	学生	職員	計	学生	職員	計	学生	職員	計	学生	職員	計	学生	職員	計	学生	職員	計	学生	職員	計	学生	職員	計	学生	職員	計	学生	職員	計	学生	職員	計				
検査	50	8	58	34	1	35	28	4	32	32	4	36	14	2	16	34	5	39	25	14	39	36	4	40	24	4	28	22	6	28	28	9	37	13	8	21	409	69	478	
	5	0	(5)	(3)	0	(3)	(3)		(3)	(4)		(4)			(0)	(6)		(6)	(8)		(8)	(8)		(8)	(4)		(4)	(5)		(5)	(8)		(8)	(2)		(2)	(56)		(56)	
応急手当	9	0	9	16	5	21	13		13	(21)	6	27	5	1	6	6	1	7	2	0	2	1	1	2	1	0	1	5	1	6	5	0	5	(2)	0	2	101	15	116	
	(1)	0	(1)	(1)	0	(1)	(2)		(2)	(2)		(2)			(0)	(0)		(0)	2	0	2	(0)	0	(0)	(0)	0	(0)	(1)	0	(1)	(0)	0	(0)	(0)	0	(0)	(0)	(9)		(9)
健康相談 保健指導	13	0	13	9	0	9	3		3	2	0	2	1	0	1	4		4	0	0	0	3	0	3	1	0	1	0	1	1	2	2	4	2	0	2	43	3	46	
	(0)	0	(0)	(0)	0	(0)	(0)		(0)	(0)		(0)			(0)	(1)		(1)	(0)	0	(0)	(0)	0	0	(1)	0	(1)	(0)	0	(0)	(0)	0	(0)	(0)	(0)	0	(0)	(2)		(2)
医師診察	7	1	8	4	0	4	0		0	5	6	11	4	0	4	4		4	4	0	4	3	0	3	3	0	3	3	0	3	2	1	3	1	0	1	48	8	56	
	(0)	0	(0)	(0)	0	(0)	(0)		(0)	(0)		(0)	(1)		(1)	(0)		(0)	(0)	0	(0)	(1)	0	(1)	(0)	0	(0)	(0)	0	(0)	(1)	0	(1)	(0)	0	(0)	(3)		(3)	
投薬	56	8	64	54	5	59	43	4	47	39	8	47	10	2	12	33	6	39	22	12	34	36	6	42	23	5	28	20	8	28	29	8	37	14	10	24	461	82	543	
	4	0	(4)	3	0	3	(6)		(6)	(7)		(7)			(0)	(6)		(6)	7	0	7	(9)	0	(9)	(4)	0	(4)	(5)	0	(5)	(8)	0	(8)	(3)	0	(3)	(62)		(62)	
医療機関 紹介・搬 送	5	0	5	5	0	5	3		3	2	0	2	1	0	1	4		4	4	0	4	4	0	4	0	1	1	0	0	0	1	0	1	2	0	2	32	1	33	
	(0)	0	(0)	(2)	0	(2)	(0)		(0)	(0)		(0)			(0)	(1)		(1)	(0)	0	(0)	(0)	0	(0)	(0)	0	0	(0)	0	0	(0)	0	(0)	(0)	0	(0)	(0)	(3)		(3)
ベッド休養	1	0	1	3	1	4	5		5	5	0	5	0	0	0	1		1	1	0	1	1	0	1	0	0	0	0	0	0	0	1	0	1	0	0	0	19	1	20
	(0)	0	(0)	(0)	0	(0)	(0)		(0)	(0)		(0)			(0)	(0)		(0)	(0)	0	(0)	(0)	0	(0)	(0)	0	0	(0)	0	0	(0)	0	(0)	(0)	0	(0)	(0)	(0)	(0)	(0)
その他	1	0	1		0	0			0	3	0	3	0	0	0	0		0	0	0	0	0	0	0	0	0	0	0	0	0	0	0	0	0	0	4	0	4		
	(0)	0	(0)		0	(0)			(0)	(0)		(0)			(0)	(0)		(0)	(0)	0	(0)	(0)	0	(0)	(0)	0	0	(0)	0	0	(0)	0	(0)	(0)	0	(0)	(0)	(0)	(0)	(0)

平成26年度健康相談者数

石記のうち非常勤学校医の診察数			学部生		大学院生		学生	教職員	合計	累計
木村	森田		日本人学生	留学生	日本人学生	留学生				
4	0	4月	11	1	4	0	16	3	19	19
1	0	5月	11	1	8	5	25	3	28	47
2	0	6月	2	0	1	2	5	0	5	52
4	0	7月	13	0	6	2	21	3	24	76
2	0	8月	3	1	2	1	7	0	7	83
3	0	9月	7	1	5	2	15	2	17	100
3	0	10月	8	0	1	3	12	0	12	112
6	0	11月	2	1	4	2	9	4	13	125
2	2	12月	4	0	1	1	6	0	6	131
3	0	1月	3	0	7	0	10	0	10	141
2	2	2月	4	2	3	3	12	3	15	156
3	0	3月	4	0	3	3	10	0	10	166
35	4	計	72	7	45	24	148	18	166	

医療機関紹介数			
学部生	大学院生	教職員	計
0	1	1	2
2	5	1	8
0	1	0	1
1	0	1	2
1	1	0	2
0	2	0	2
1	0	0	1
0	0	0	0
0	0	0	0
0	0	0	0
1	0	0	1
0	0	0	0
6	10	3	19



平成26年度学生相談統計まとめ

相談内容等		実数	延べ数
学生	就学上	11	82
	進路上	3	16
	経済的	0	0
	対人関係	11	75
	精神面	39	522
	健康面	1	0
	その他	8	63
	合計	73	758
教職員		7	54
保護者		19	23
コンサルテーション		39	56
心理検査(WAIS-II)		3	3
計		214	894

\* 保護者とコンサルテーションは、一度に数人を対象に行うこともあるため、延べ件よりも実数の方が多いたることがある。

1.相談者数

利用者	実数	延べ数
学生	73	758
教職員	7	54
保護者	19	23
コンサルテーション	39	56
その他	3	3
計	141	894

2.相談内容別学生数

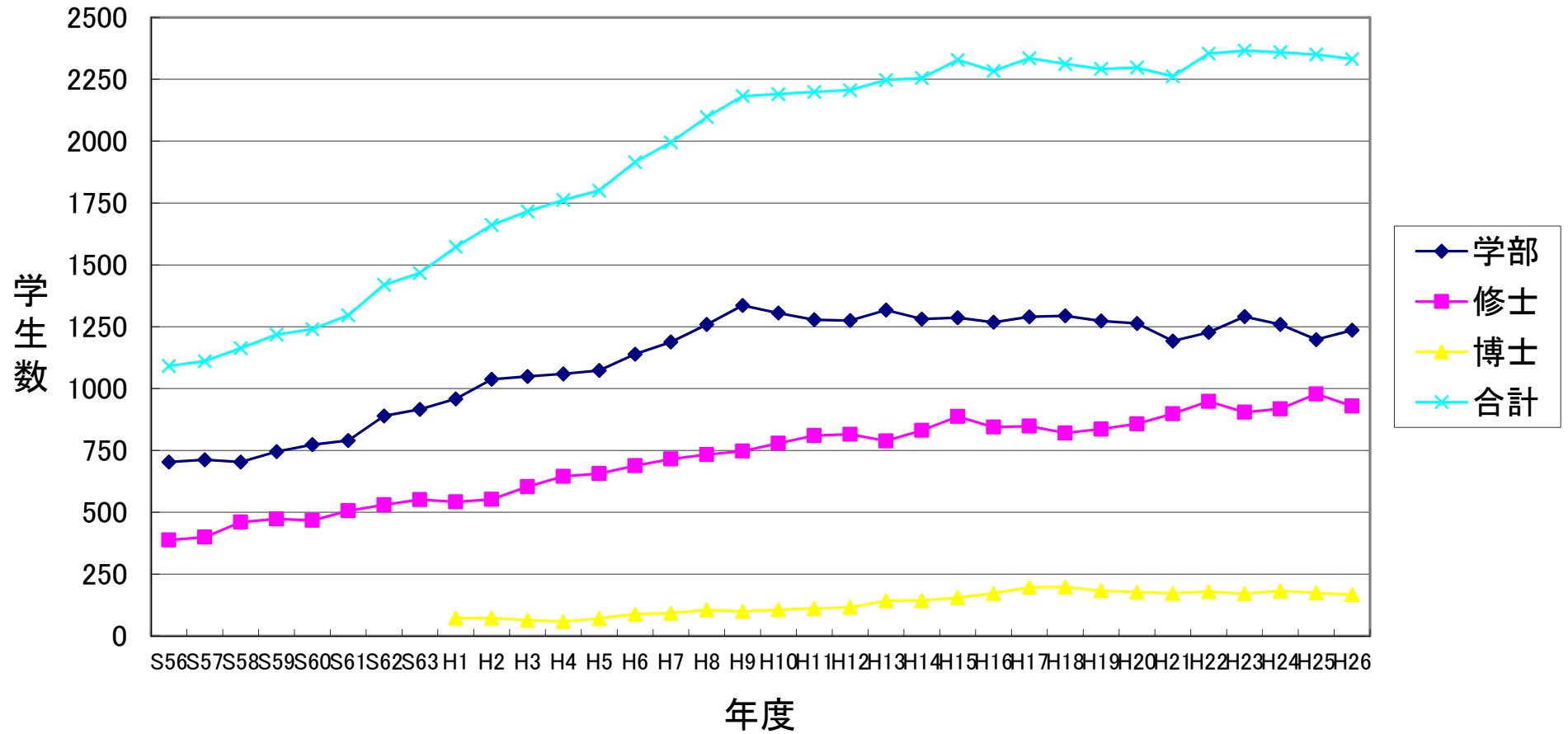
内容	実数	延べ数
勉学・進路	14	98
心理・適応	50	597
その他	9	63
計	73	758

進学・進路:「就学上+進路」  
 心理・適応:「対人関係+精」  
 その他:「健康面+その他」

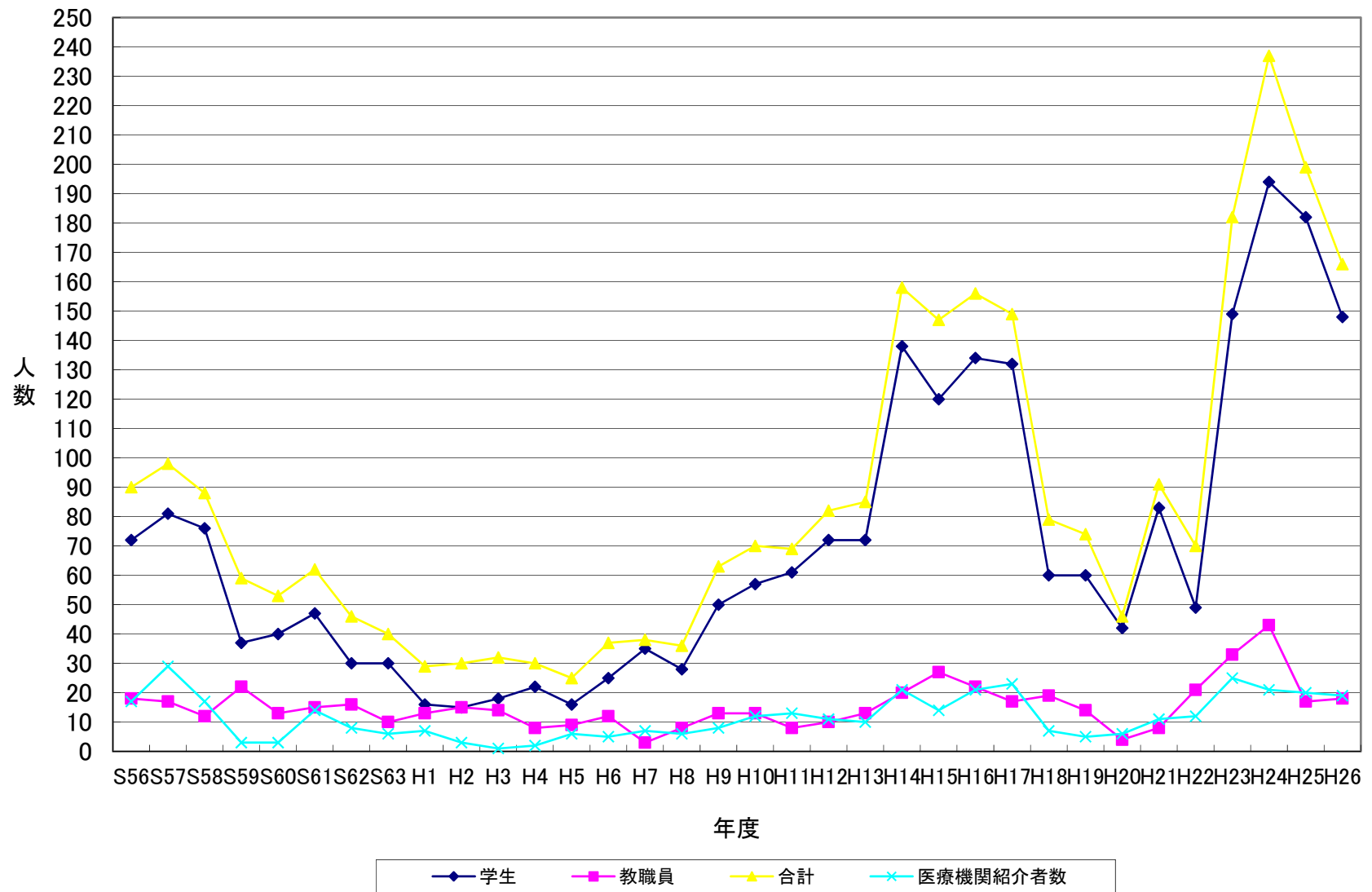
平成26年度健康診断証明書発行数

	学 部	大 学 院	合 計	累 計
4月	34	322	356	356
5月	22	158	180	536
6月	217	118	335	871
7月	15	110	125	996
8月	10	42	52	1048
9月	23	54	77	1125
10月	16	14	30	1155
11月	3	9	12	1167
12月	4	6	10	1177
1月	4	10	14	1191
2月	32	22	54	1245
3月	73	174	247	1492
計	453	1039	1492	1492

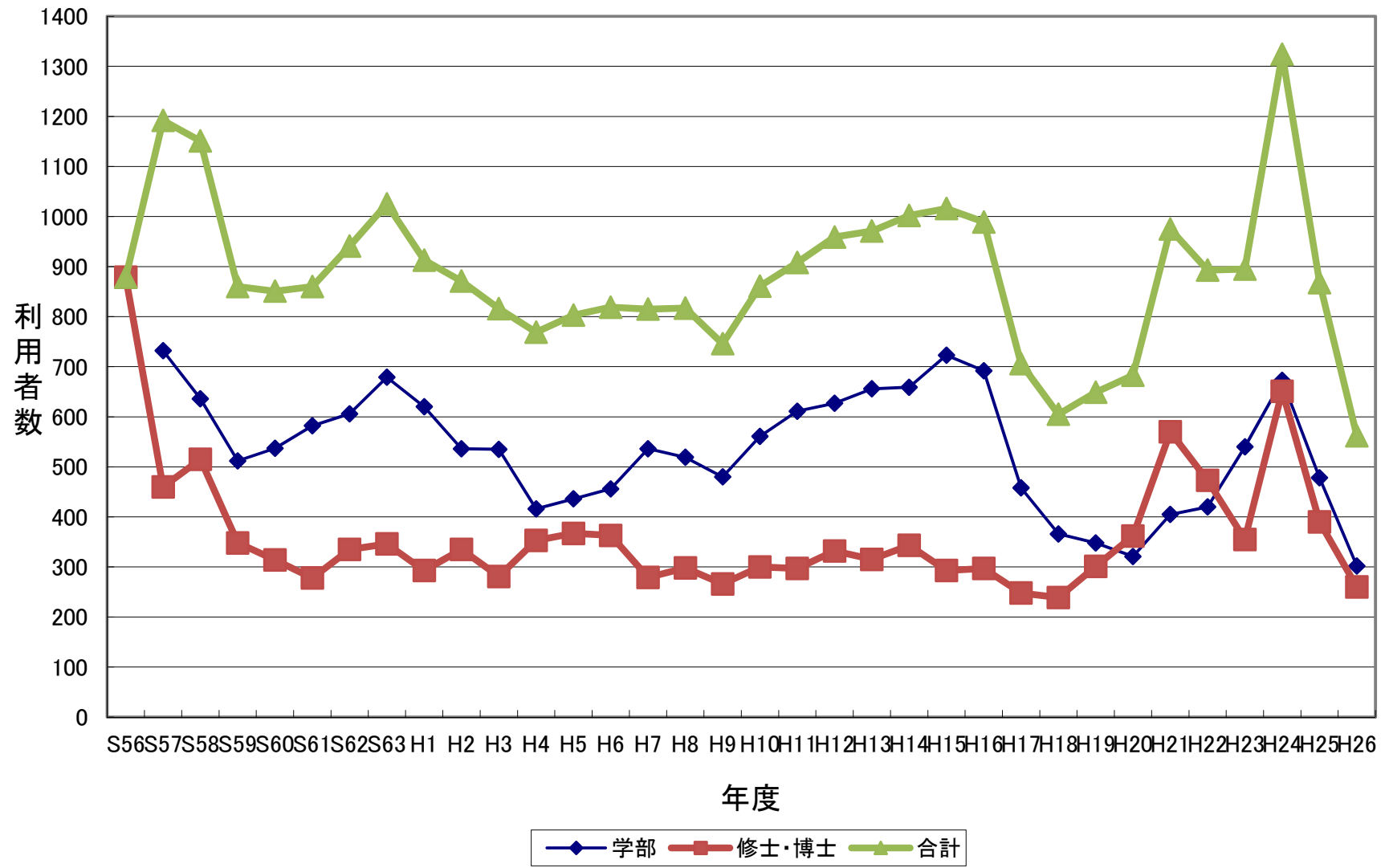
# 長岡技術科学大学 学生数



年度別健康相談者数



# 年度別応急処置状況



# 診療所自主管理点検票

( H26年度分)

貴院の管理運営等について、半年に1回ほど自己点検を行ってください。 (点検年度・点検月日とともに、点検結果欄には、適なら[○]、不適なら[×]、貴院に該当しない項目は斜線を記入ください。) [×]の付いた項目については、直ちに改善措置をお願いします。 なお、今後、立入検査時に実施状況を確認させていただきます。		点検日	点検日	
点 検 項 目		9/30	3/31	
項目	確認事項	点検結果	点検結果	
広告	道路に面した場所等広く一般に確認できる看板等に広告規制に違反する項目はないか	/	/	
院内掲示	入口、受付又は待合室付近の見やすい場所に掲示しているか	○	○	
	定められた項目を掲示しているか ①管理者の氏名②診療に従事する医師又は歯科医師名③医師又は歯科医師の診療日及び時間	○	○	
医療法の手続き (変更等があった場合は、保健所への手続きが必要です。)	保健所に届出等を行った事項に対し、(以下同じ。) 開設(管理)者の住所・氏名に変更はないか	○	○	
	施設名・所在地に変更はないか	○	○	
	診療科名に変更はないか	○	○	
	診療日・診療時間に変更はないか	○	○	
	用途変更も含め、施設の変更はないか	○	○	
患者入院状況	各病室に定員を超えた患者を入院させていないか	/	/	
	病室でない場所(処置室、予備室等)に入院させていないか	/	/	
医療従事者資格	採用時に免許証原本の提示を求め、確認のうえ免許証写しの保存等を行っているか	○	○	
職員の健康管理	定期的に従事者全員の健康診断が行われているか。また、検査項目がすべて行われているか	○	○	
	健康診断個人票を作成し、5年間保存しているか	○	○	
診療録	診療録に必要な事項が記載されているか	○	○	
	・診療を受けた者の住所、氏名、性別、年齢	○	○	
	・病名、主要症状	○	○	
	・診療方法(処方及び処置)	○	○	
	・診療の年月日	○	○	
	過去5年間の診療録が保存されているか	○	○	
放射線管理	診療した医師の署名があるか(非常勤も含め医師が2名以上いる場合)	○	○	
	エックス線診療室等である旨を示す標識があるか	/	/	
	管理区域である旨の表示があるか	/	/	
	放射線障害防止に必要な注意事項(患者用・従事者用)を掲示しているか	/	/	
	使用中の表示があるか(ランプが点くか)	/	/	
	漏洩線量測定を6か月に1回以上実施し、結果を5年間保存しているか	/	/	
	医師・診療放射線技師・診療エックス線技師以外のものが放射線を照射していないか (医師立会い・指示のもとといえども看護師・歯科衛生士も含み無資格者はが操作ボタンを押すことはできない。)	/	/	
	保健所に届出を行っているエックス線装置に変更はないか	/	/	
医薬品の取扱	毒薬又は劇薬を他の薬剤と区別して保管しているか	/	/	
	毒薬は専用の鍵のかかる場所で保管しているか	/	/	
	毒薬は黒地に白枠、白字をもってその品名及び「毒」の文字の記載、劇薬については、白地に赤枠、赤字をもってその品名及び「劇」の文字を記載しているか	/	/	
	毒薬の受払い簿を作成し、定期的に数量を確認する等適正に保管管理しているか	/	/	
	その他の医薬品	医薬品を他の薬品と区別して保管しているか	○	○
		医薬品及びその容器が清潔に保たれているか	○	○
		医薬品の数量、使用期限及び破損の有無等を確認しているか	○	○
		要冷所保存医薬品等の保管は適正になされているか	○	○
	調剤所	冷蔵庫内は薬品専用としているか(食品等が混在していないか)	○	○
		調剤所は清潔に保たれているか	/	/

項目		確認事項	点検結果	点検結果
医薬品の取扱	麻薬	麻薬取扱免許証を所持した麻薬施用者または麻薬管理者がいるか	/	/
		麻薬は、麻薬以外の医薬品(覚せい剤を除く)と区別し、鍵をかけた堅固な設備に貯蔵しているか	/	/
		麻薬管理者は麻薬診療施設に麻薬管理帳簿を備え2年間保存しているか	/	/
医薬品の取扱	麻薬	帳簿は、品名、剤型、濃度別に口座を設けているか	/	/
		帳簿には、必要事項が記載されているか	/	/
		・譲り受けた麻薬の品名、数量、その年月日(購入先麻薬卸売業者の氏名又は名称及び製品番号を備考欄記載)	/	/
		・廃棄した麻薬の品名、数量、その年月日	/	/
		・譲り渡した麻薬(使用のため交付したリン酸コデイン、リン酸ジヒドロコデイン、塩酸エチルモルヒネを除く)の品名、数量、その年月日	/	/
		・施用した麻薬(リン酸コデイン、リン酸ジヒドロコデイン、塩酸エチルモルヒネを除く)の品名、数量、その年月日	/	/
	・事故届を提出した場合には、届出た麻薬の品名、数量、事故発生年月日、届出年月日(備考欄記載)	/	/	
	向精神薬	向精神薬(ソセゴン、レパン、リタリン、ペンタジン、ロヒプノール、ラボナ、イソミタール、サイレース)は鍵をかけ保管しているか	/	/
		容器等に「(向)」等適正な表示がなされているか	/	/
		譲渡、譲受、廃棄の記録をし、その記録を2年間保存しているか	/	/
	毒物又は劇物	劇物・毒物は他のものと区別して鍵のかかる専用の保管庫に保管しているか	/	/
		毒物又は劇物の容器及び被包に、「医薬用外」の文字及び毒物については赤地に白字をもって「毒物」の文字、劇物については白地に赤字をもって「劇物」の文字を表示しているか	/	/
劇物・毒物を陳列・保管する場所には、「医薬用外劇物」、「医薬用外毒物」の文字を表示しているか		/	/	
感染性廃棄物	感染性廃棄物の収納容器にバイオハザードマーク又は表示(「感染性廃棄物」の旨、及び性状「液状又は泥状」、「固形状」、「鋭利なもの」の別)があるか	○	○	
	収納されている廃棄物と容器のバイオハザードマークの色又は表示が適正か(赤色・・・「液状又は泥状(血液等)」、橙色・・・「固形状(血液付着のガーゼ等)」、黄色・・・「鋭利なもの(注射針・メス・破損したアンプル・バイアル等ガラス製器材)」)	○	○	
	注射針のリキャップは行わないようにしているか	○	○	
	委託しようとする感染性廃棄物が事業の範囲に含まれているか	○	○	
	委託業者は都道府県知事から収集運搬又は処分の業の許可を受けた者であるか	○	○	
	委託契約書があり、契約書に不備は無く、許可証の写しが添付されているか	○	○	
	マニフェストを交付しているか	○	○	
	適切に処理されたことが返送されたマニフェストの写し(B2、D、E票)によりを照合確認し、A票の照合確認欄に確認した年月日を記載しているか	○	○	
	マニフェストの返送を受けた日から5年間保存しているか	○	○	
院内感染対策	アルコール製剤による擦式消毒または石鹼と流水による手洗いが行われているか(洗面器を使用した手指消毒は不確実な消毒法のため行わないこと)	○	○	
	ディスプレイのペーパータオルを使用しているか ペーパータオルの設置は、手指からのしずく等による汚染防止が図られているか	○	○	
	使い捨て手袋を着用してケアする前後も手指の消毒は行っているか	○	○	
防火防災	非常口付近はスムーズに通れる状態であるか	○	○	
	消火設備(消火器、屋内消火栓、スプリンクラー、屋外消火栓等)があるか	○	○	
医療安全管理体制	■「医療安全管理指針」の策定と指針に基づく対策が実施されているか	○	○	
	■「院内感染対策指針・マニュアル」の策定と指針等に基づく対策が実施されているか(H19.6.30まで経過措置あり)	○	○	
	■「医薬品業務手順書」の策定と手順書も基づく業務が実施されているか(H19.6.30まで経過措置あり)	○	○	
	■「医療機器保守点検計画」の作成と計画に基づく業務が実施されているか(H19.6.30まで経過措置あり)	○	○	

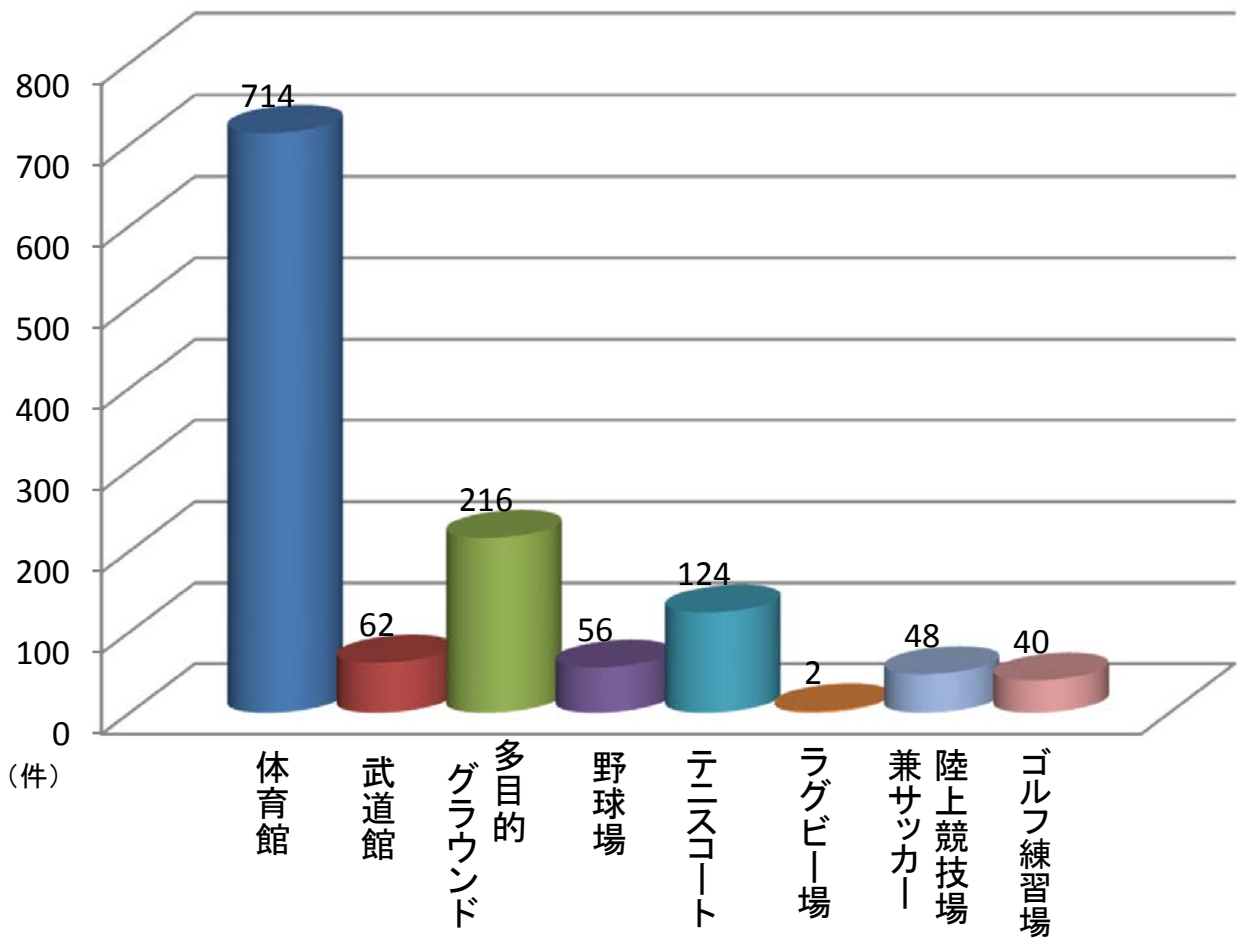
# 3. 体育部門報告

➤ 施設利用状況

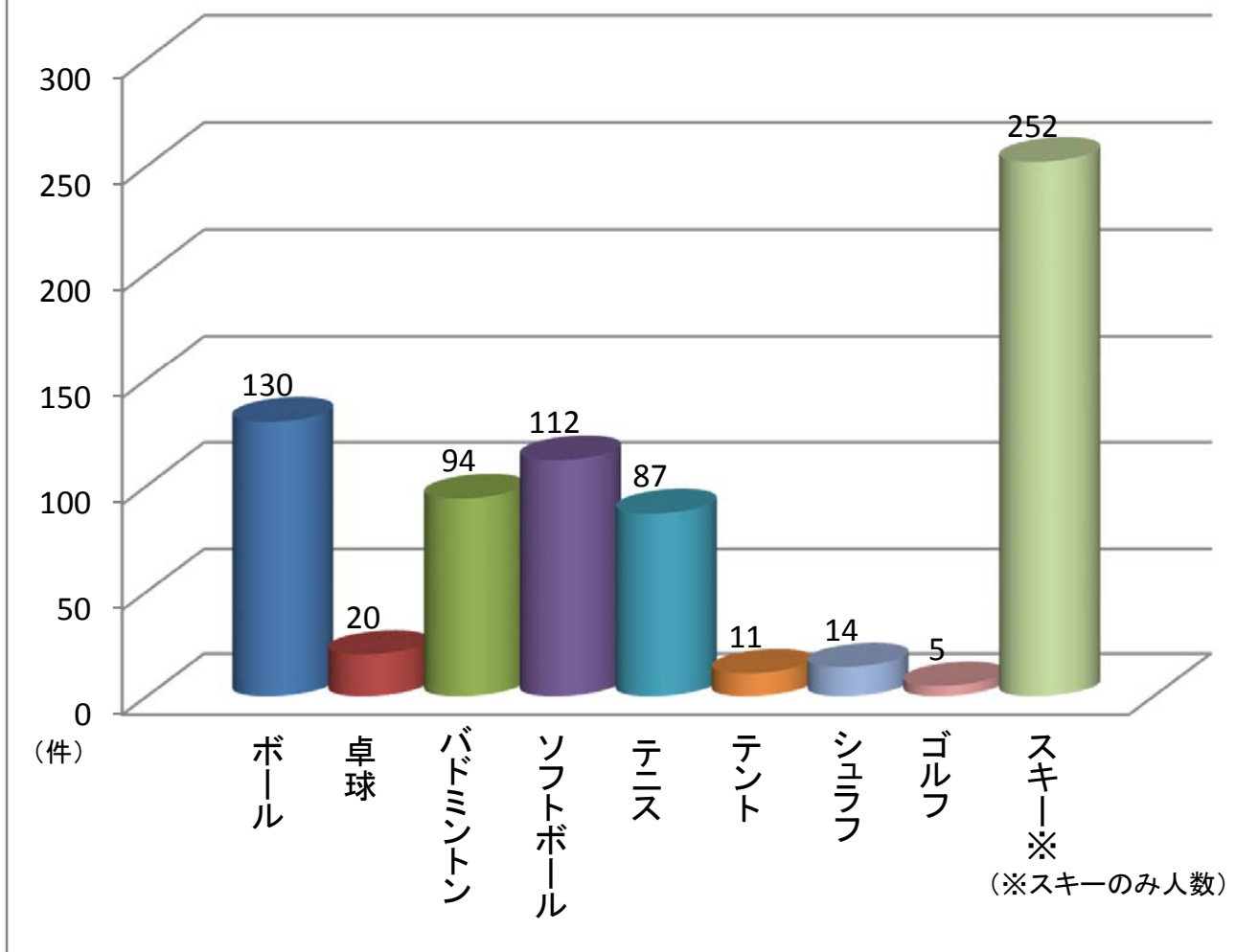
➤ 物品貸出状況



## 平成26年度 体育施設使用許可件数



## 平成26年度 体育物品貸出件数



## 4. 資料

- 4月5日 センター案内、学生相談室案内(H27年度入学式配付資料)
- 6月12～9月10日 熱中症対策
- 7月9日 AIDS講演会
- 8月17日～22日 第63回関東甲信越大学体育大会
- 11月10日 教職員向け平成26年度学メンタルヘルス講演会
- 水泳教室募集ポスター（春季、夏季、秋季）

### 3. 定期健康診断

- 定期健康診断は毎年5月に学校保健安全法に基づいて全学生を対象に行っていますので、必ず受診してください。（胸部X線撮影、内科診察、身体計測、血圧測定、尿検査等）
- 就職時または大学院進学時に必要な健康診断証明書は、この定期健康診断を受診していないと発行できません。

#### 健康診断証明書の発行について

5月の定期健康診断を受けている場合、健康診断証明書を発行します。下記の証明書自動発行機をご利用ください。

○発行開始月 7月1日から（予定）

○学務課・学生支援課前待合室 平日8:30~18:00

○図書館2階入館ゲート手前 4:00~翌3:00



健康診断では**学生証が受診に必要**ですので、忘れないようにして下さい。

### 体育・保健センタースタッフ



**三宅 仁** 教授、センター長  
（保健管理担当、学校医、産業医、ハラスメント総括相談員、経営情報系生活福祉支援情報工学講座、9822）



**塩野谷 明** 教授  
（体育担当、経営情報系生活福祉支援情報工学講座、9823）



**大岡 美穂** 保健師（9824）  
（ハラスメント相談員）



**安野 和子** 事務補佐員（9821）

**木村 嶺子** 非常勤学校医（内科医）  
（ハラスメント相談員）

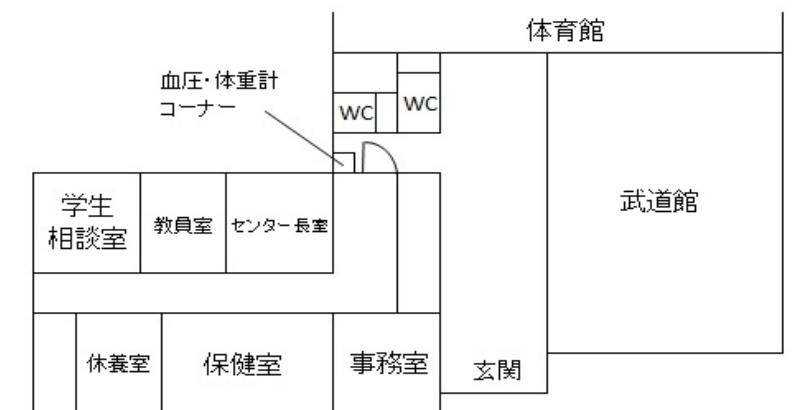
**森田 善晴** 非常勤学校医（精神科医）  
（ハラスメント相談員）

**三浦 かおり** 非常勤カウンセラー  
（ハラスメント相談員）

**渡邊 直司** 非常勤カウンセラー  
（ハラスメント相談員）

**永井 洋子** 非常勤カウンセラー  
（ハラスメント相談員）

## 体育・保健センター案内 2015



#### 体育・保健センター

TEL 0258-47-9824 内線 9824

E-mail : hcc@melabo.nagaokaut.ac.jp

http://www.melabq.nagaokaut.ac.jp/

体育・保健センターでは自ら健康であり体力を高めるため、諸々の体育施設を整えるとともに積極的にスポーツを奨励し、体育活動に関し指導、助言を行っています。

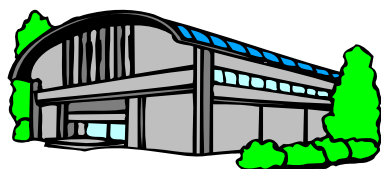
また、学生、教職員の健康管理のため、応急処置、健康診断、健康相談等の業務を行っています。

自ら積極的にスポーツや体力測定を行い、「健康や体力の重要性」を肌で感得し、また、正課体育で学習した成果を課外スポーツの発展に結びつけ、大学生活をさらに有意義なものにするとともに、スポーツを生涯にわたって実施する習慣を身につけましょう。

大いに体育・保健センターを利用して下さい。

## 1. 施設の概要

- 体育施設：体育館、武道館、トレーニングルーム、屋内プール、陸上競技場、野球場、ラグビー場、テニスコート、多目的グラウンド、ゴルフ練習場
- 保健施設：保健室、休養室、学生相談室



## 2. 体育・保健センターの利用

### (1) 体育施設

#### ☆利用方法

体育・保健センター事務室にて施設の予約状況を確認の上、利用する3日前までに「体育施設（特別）許可願」を提出し、許可を受けてください。なお、体育用具の貸出を希望する場合も併せて願い出てください。

昼休み（12：00～13：00）は、屋内プールを除き、どの施設も自由に利用できます。

#### ■予約受付時間

月曜日～金曜日 9：15～16：00  
（昼休み12：00～13：00は除く）

#### ☆利用時間

■月曜日～金曜日 8：30～21：00  
16：00～21：00はサークル活動で使用します。なお、サークル活動のための体育施設の使用割当については、4月及び11月にセンターに掲示します。

■休日（土・日・祝日）8：30～21：00  
休日は、センター入り口を開錠するための暗証番号が必要です。暗証番号は毎週変わりますので、休日直前の金曜日（祝日の場合は前日）の受付時間内にセンター事務室へお尋ねください。

#### ☆休業日

- 夏季一斉休業日（8月13日～15日）
  - 年末年始（12月29日～1月3日）
- なお、臨時休業及び利用時間に変更がある場合は、その都度センターに掲示します。



## (2) 保健施設

### ☆保健室

学内での外傷、急病などの不慮の疾患に対して医師及び保健師が応急処置を行います。また、毎週水曜日又は木曜日の午後に医師による健康相談を行っています。診断並びに健康相談の結果、応急処置で治療できない外傷及び治療を要すると認められた場合には、専門の病院を紹介しています。（この場合の診療費は個人負担となりますので、保険証を持参して下さい。）

なお、時間外及び休館時におけるけがや病気で救急

病院に行くまでに至らないものに対処するため、エネルギーセンターに「救急箱」を設置してあります。

また、各種健康測定器具（全自動身長体重計、全自動血圧計、体内脂肪計等）が備えてありますので、健康状態を知る参考にしてください。

### ☆休養室

身体の不調などで休養をとりたい時は、ベッドが用意してありますので、利用してください。

### ☆学生相談室

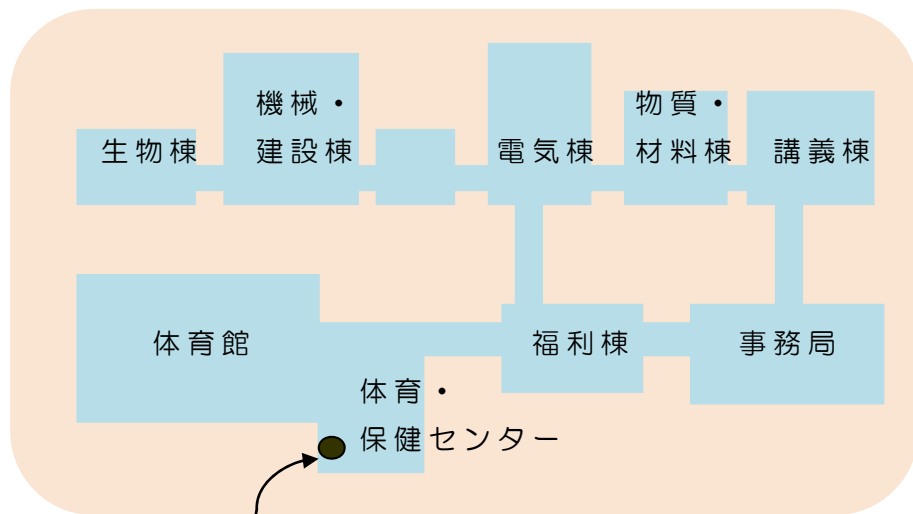
学生生活における様々な心理的問題の相談場所として学生相談室があります。毎週月～木曜日及び隔週金曜日は専門家によるカウンセリングにしています。（学生相談室案内参照）また、定期の相談日以外でも可能な限り相談に応じますので、身体等に異常が生じたり、悩みごと等がある時は、いつでも気軽に申し出て下さい。相談内容については秘密を守ります。



### \*利用時間等について 月～金曜日

- ◇ 健康相談……………9：00～17：00  
（随時受け付けます）
- ◇ カウンセリング……………9：00～17：00  
予約受付
- ◇ 応急処置等……………8：30～17：00

● 学生相談室の場所



学生相談室



学生相談に関する案内

[http://www.nagaokaut.ac.jp/j/gakubu/soudan\\_annai.html](http://www.nagaokaut.ac.jp/j/gakubu/soudan_annai.html)

# 学生相談室案内 2015

有意義な学生生活を送るために



小さなことから相談してみよう・・・



学生相談室

〒940-2188 新潟県長岡市上富岡町 1603-1

TEL : 0258-47-9824

E-mail : [hcc@melabo.nagaokaut.ac.jp](mailto:hcc@melabo.nagaokaut.ac.jp)

## ● 学生相談室とは・・・

学生相談室は、授業や研究、課外活動、その他学生生活全般にわたる様々な心理的問題について相談を常時受けています。

大学生活の中で生じる悩みや課題は、自分自身について考えるよい機会ともなります。カウンセラーからアドバイスをを受けたり、気持ちを話して整理することで、問題解決の糸口を自ら見つけ出していく場所でもあります。

学生相談室は、皆さんがより有意義な学生生活を送ることができるように活動しています。相談内容については、プライバシーの保護を厳守していますので、小さな悩みごとでも気軽にご利用ください。

## ● 主な活動

- 学生生活に関する心理的な相談
- 教職員からの相談・コンサルテーション
- 保護者からの相談
- 心理・精神保健に関する情報提供



相談内容の秘密は厳守します。

## ● 開室日

月曜日 9時～17時	三浦かおり(臨床心理士)
火曜日 //	永井洋子 (臨床心理士)
水曜日 //	三浦かおり(臨床心理士)
木曜日 //	渡邊直司 (臨床心理士)
金曜日(隔週) //	三浦かおり(臨床心理士)
第2・4木曜 15時～17時	森田善晴(学校医 精神科医)

\* 英語での相談も可能です。

## ● 相談スタッフ



- 常勤の学校医 1名
- 非常勤の医師(精神科医) 1名
- 非常勤のカウンセラー(臨床心理士) 3名

## ● 利用方法

相談は、予約制となっています。

時間が空いていれば対応しますが、事前に直接来室するか、電話またはメールにて下記に申し込んでください。

体育・保健センター 保健室

月曜日～金曜日 9時～17時

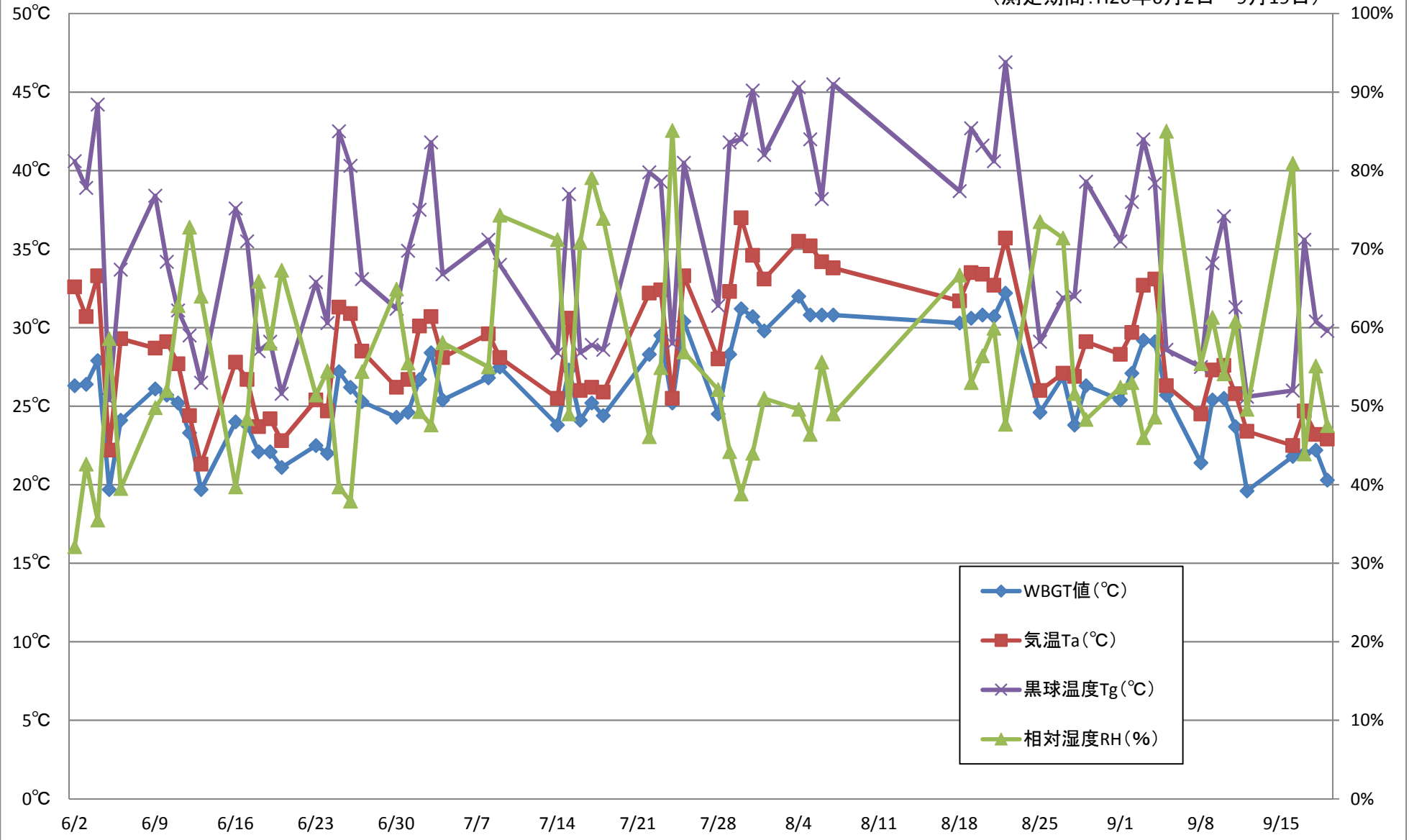
(昼休み12～13時)

TEL 0258-47-9824 内線 9824

E-mail: [hcc@melabo.nagaokaut.ac.jp](mailto:hcc@melabo.nagaokaut.ac.jp)

# H26年 WBGT推移(室外日向)

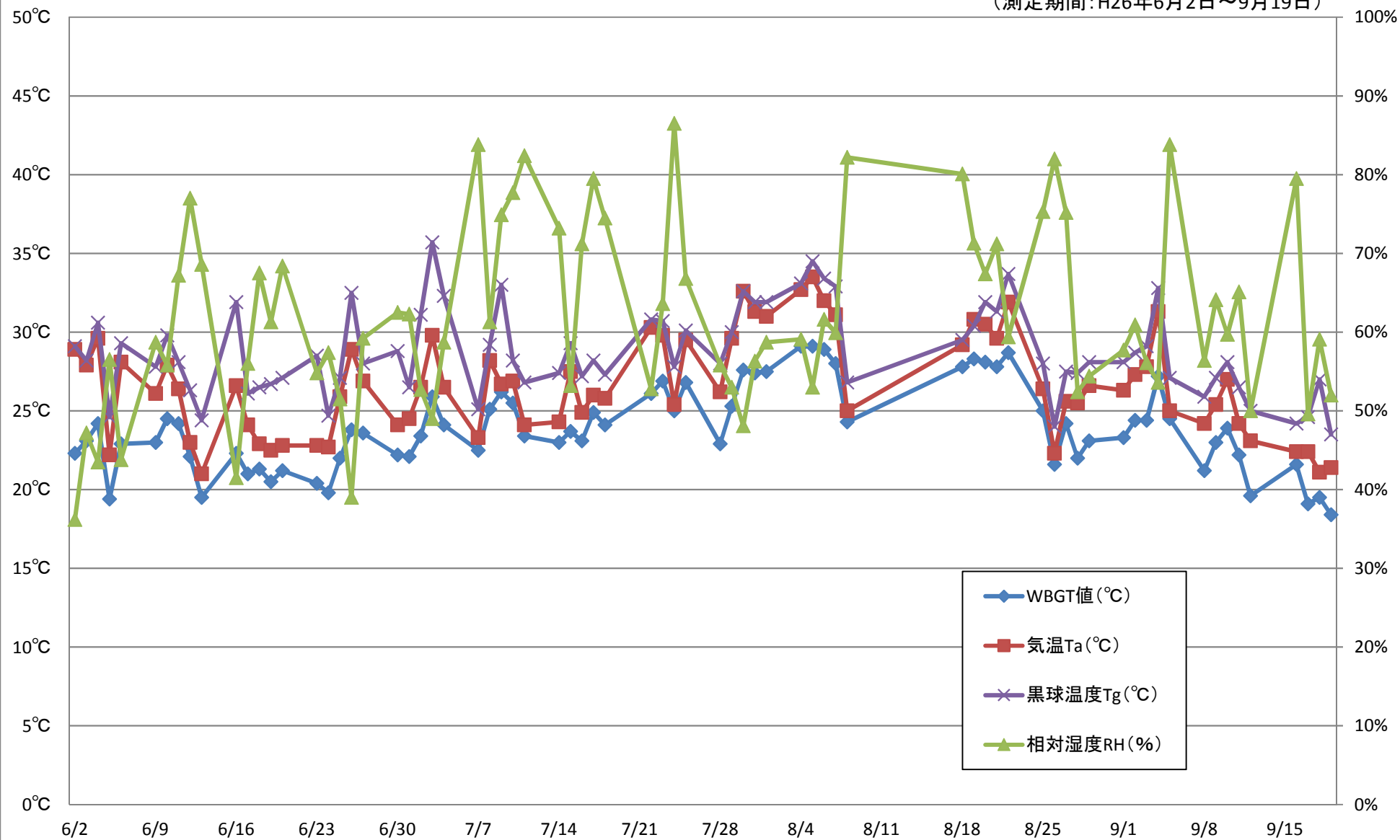
(測定期間:H26年6月2日~9月19日)





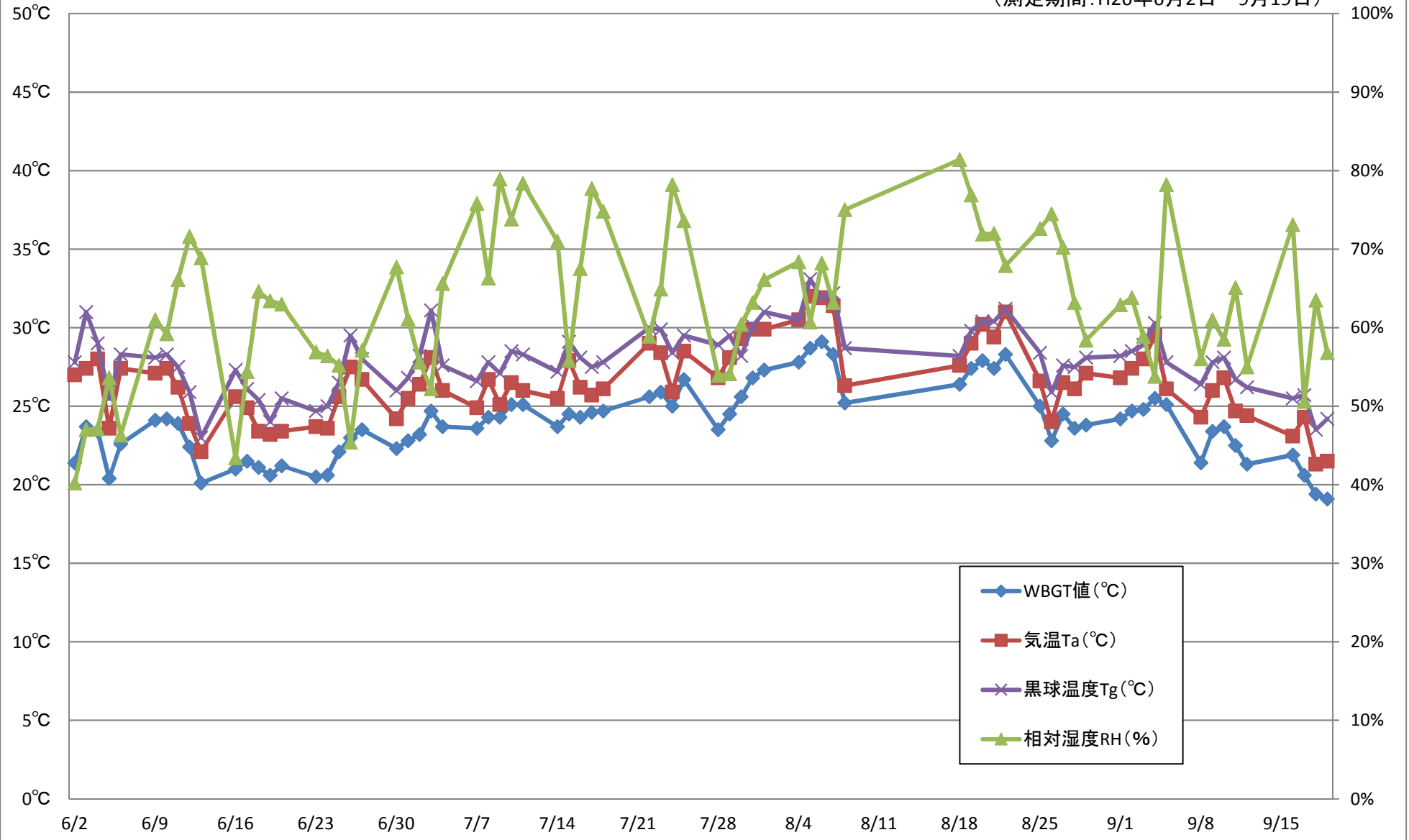
# H26年 WBGT推移(室外日陰)

(測定期間: H26年6月2日~9月19日)



# H26年 WBGT推移(室内)

(測定期間: H26年6月2日~9月19日)



# 本日の熱中症予防情報

本日は11時現在のWBGTで **嚴重警戒** ですので、  
屋外体育施設の**利用は控えて**ください。

## 嚴重警戒 (激しい運動は中止)

気温 (参考)	WBGT値	熱中症予防運動指針	
35℃以上	31℃以上	運動は 原則中止	WBGT31℃以上では、特別の場合以外は運動を中止する。 特に子どもの場合は中止すべき。
31～35℃	28～31℃	嚴重警戒 (激しい運動は中止)	WBGT28℃以上では、熱中症の危険性が高いため、激しい運動や 持久走など体温が上昇しやすい運動は避ける。 運動する場合には、頻繁に休息をとり水分・塩分の補給を行う。 体力の低い人、暑さになれていない人は運動中止。
28～31℃	25～28℃	警戒 (積極的に休息)	WBGT25℃以上では、熱中症の危険が増すので、積極的に休息を とり適宜、水分・塩分を補給する。 激しい運動では、30分おきくらいに休息をとる。
24～28℃	21～25℃	注意 (積極的に水分補給)	WBGT21℃以上では、熱中症による死亡事故が発生する可能性が ある。 熱中症の兆候に注意するとともに、運動の合間に積極的に水分・ 塩分を補給する。
24℃未満	21℃未満	ほぼ安全 (適宜水分補給)	WBGT21℃未満では、通常は熱中症の危険は小さいが、適宜水分 ・塩分の補給は必要である。 市民マラソンなどではこの条件でも熱中症が発生するので注意。

(公財)日本体育協会 熱中症予防運動指針より

体育・保健センター

# 本日の熱中症予防情報

本日は11時現在のWBGTで **運動は原則中止** ですので、屋外体育施設の利用を**午後4時まで禁止**します。

## 運動は 原則中止

気温 (参考)	WBGT値	熱中症予防運動指針	
35℃以上	31℃以上	<b>運動は 原則中止</b>	WBGT31℃以上では、特別の場合以外は運動を中止する。 特に子どもの場合は中止すべき。
31～35℃	28～31℃	<b>厳重警戒 (激しい運動は中止)</b>	WBGT28℃以上では、熱中症の危険性が高いため、激しい運動や持久走など体温が上昇しやすい運動は避ける。 運動する場合には、頻繁に休息をとり水分・塩分の補給を行う。 体力の低い人、暑さになれていない人は運動中止。
28～31℃	25～28℃	<b>警戒 (積極的に休息)</b>	WBGT25℃以上では、熱中症の危険が増すので、積極的に休息をとり適宜、水分・塩分を補給する。 激しい運動では、30分おきくらいに休息をとる。
24～28℃	21～25℃	<b>注意 (積極的に水分補給)</b>	WBGT21℃以上では、熱中症による死亡事故が発生する可能性がある。 熱中症の兆候に注意するとともに、運動の合間に積極的に水分・塩分を補給する。
24℃未満	21℃未満	<b>ほぼ安全 (適宜水分補給)</b>	WBGT21℃未満では、通常は熱中症の危険は小さいが、適宜水分・塩分の補給は必要である。 市民マラソンなどではこの条件でも熱中症が発生するので注意。

(公財)日本体育協会 熱中症予防運動指針より

体育・保健センター

# 平成26年度エイズ講演会

**日時** 平成26年7月9日(水曜日)  
午前10時30分～12時00分(2限)

**場所** 107講義室

**対象** 本学学生及び教職員

**演題** 「性感染症と健康」

**講師** 新潟大学医歯学総合病院 感染管理部  
看護師 眞島 幸子 先生

同上 特任助教  
臨床心理士 早津 正博 先生



## 主将会議・開会式・競技開始・閉会式(前日練習含む)日程一覧

会 期 平成26年8月15日(金)～8月31日(日)

長岡技術科学大学	テニス (予備日:20日)	前日練習	8月17日(日) 13:00～16:00	長岡技術科学大学テニスコート (長岡市上富岡町1603-1)
		主将会議	8月17日(日) 16:00～	長岡市地域交流センターまちなかキャンパス長岡301 会議室 (長岡市大手通2-6フェニックス大手イースト3階)
		開会式	8月18日(月) 9:00～	
		競技開始	8月18日(月) 9:30～	長岡市営希望が丘テニス場 (長岡市西津町2150-1)
			8月19日(火) 9:00～	
	閉会式	8月19日(火) 競技終了後		
	水 泳	主将会議	8月25日(月) 16:00～	長岡市地域交流センターまちなかキャンパス長岡301 会議室 (長岡市大手通2-6フェニックス大手イースト3階)
		開会式	8月26日(火) 9:00～	
		競技開始	8月26日(火) 9:30～	ダイエープロビスフェニックスプール (長岡市長倉町1338)
			8月27日(水) 9:00～	
	閉会式	8月27日(水) 競技終了後		
	弓 道	前日練習	8月20日(水) 9:00～15:00	長岡市市民体育館弓道場 (長岡市学校町1-2-1)
		主将会議	8月20日(水) 16:00～	長岡市地域交流センターまちなかキャンパス長岡301 会議室 (長岡市大手通2-6フェニックス大手イースト3階)
		開会式	8月21日(木) 8:45～	
		競技開始	8月21日(木) 9:00～	長岡市市民体育館弓道場 (長岡市学校町1-2-1)
8月22日(金) 8:45～				
閉会式	8月22日(金) 競技終了後			

## 長岡技術科学大学本部役員

本部長	長岡技術科学大学長	新原 皓一
副本部長	理事・副学長（教育研究担当）	武藤 睦治
○運営委員会・競技部		
委員長	理事・副学長（教育研究担当）	武藤 睦治
副委員長・部長	体育・保健センター長	三宅 仁
副委員長・副部長	体育・保健センター教授	塩野谷 明
○競技種目部		
テニス競技種目部	部長（顧問教員）	岡崎 正和
	副部長（主将）	後藤 新
水泳競技種目部	部長（顧問教員）	斎藤 秀俊
	副部長（主将）	熊木 孝真
弓道競技種目部	部長（顧問教員）	畦原 宗之
	副部長（主将）	渡部 雅貴
○救護部		
部長	体育・保健センター長	三宅 仁
○事務部		
部長	学生支援課長	田村 正美
副部長	学生支援課副課長	大久保 尚一











キミのがんばりを応援します!

## 小学生水泳教室



実施日カレンダー  
  =週2回コース  
  =週1回コース

日	月	火	水	木	金	土
4月		1	2	3	4	5
6	7	8	9	10	11	12
13	14	15	16	17	18	19
20	21	22	23	24	25	26 (1)
27	28	29	30			
5月				1 (1)	2	3
4	5	6	7	8 (2)	9	10 (2)
11	12	13 (3)	14 (3)	15 (3)	16	17 (4)
18	19	20 (4)	21 (4)	22 (4)	23	24 (5)
25	26	27 (5)	28 (5)	29 (5)	30	31 (6)
6月	1	2	3 (6)	4 (6)	5 (6)	6 (7)
8	9	10 (7)	11 (7)	12 (7)	13	14 (8)
15	16	17 (8)	18 (8)	19 (8)	20	21 (9)
22	23	24 (9)	25 (9)	26 (9)	27	28 (10)
29	30					
7月		1 (10)	2 (10)	3 (10)	4	5 (11)
6	7	8 (11)	9 (11)	10 (11)	11	12 (12)
13	14	15 (12)	16 (12)	17	18	19
20	21	22	23	24	25	26
27	28	29	30	31		

### ■コース

	上級コース	中級コース	初級コース
対象者のめやす (いずれもみたしていること)	①ビート板バタ足で25mを40秒以内で泳げる ②クロールで25mを楽に泳げる ③背浮バタ足で12.5m以上進める	①ビート板バタ足で25m進める ②クロールで12.5m泳げる	初心者(水に慣れていない人)
目 標	①ビート板バタ足で25mを30秒以内で泳ぐ →さらに20秒以内へ ②平泳ぎと背泳ぎの習得、クロールの泳力と技術の向上を目指します →さらに25mと50m単位で練習し、スタート(飛込)・ターン、バタフライの習得と各泳法の技術向上を目指します	①ビート板バタ足で25mを40秒以内で進める ②クロールの呼吸とかき方を練習し、25mを楽に泳ぐ ③背浮バタ足で12.5m以上進める	水慣れ、顔付け、呼吸、バタ足、面かぶりクロールに挑戦します

- 日 程 カレンダーのとおり
- 時 間 火曜日・水曜日・木曜日 17:30~18:30  
土曜日 9:00~10:00(前半)もしくは10:15~11:15(後半)
- 会 場 長岡技術科学大学室内プール
- 指導者 大桃正隆コーチ・大桃水江コーチ・斉藤 文コーチ・和田詳子コーチ ほか
- 参加費 週2回コース 15,000円(全20回分)  
週1回コース 7,500円(全10回分) 初級・中級コースのみ
- 定 員 各コースとも1クラス10人程度
- 申込締切 平成26年4月18日(金)(定員になり次第、受付を終了します。)

\*初回より、水着・スイムキャップ・ゴーグル・タオルを持参ください。  
 \*諸事情により、コーチの代替や実施日時を変更する場合があります。  
 \*コースにつきましては、最初にコーチの方で泳力判定しますので、場合によってはコースが変更になることをお含みおきください。  
 \*水泳教室と並行して、学生の研究活動も数回行うことと水泳教室の風景写真を広報紙に掲載しますことをご理解ください。

### お申込み&お問い合わせ先

公益財団法人 長岡技術科学大学技術開発教育研究振興会  
 〒940-2137 長岡市上富岡町1603-1 長岡技術科学大学内  
 TEL & FAX 0258-46-5455 (直通)  
 メールアドレス kyokoyam@jcom.nagaokaut.ac.jp

### 参加申込書

フリガナ 氏名/性別	(男・女)	小学校	小学校	年
参加コース	<input type="checkbox"/> 上級コース <input type="checkbox"/> 中級コース <input type="checkbox"/> 中級(週1回 木曜日)コース <input type="checkbox"/> 初級コース <input type="checkbox"/> 初級(週1回 木曜日)コース	参加曜日 (週2回コースのみ)	<input type="checkbox"/> 火曜日 or <input type="checkbox"/> 水曜日 (いずれも17:30~) and <input type="checkbox"/> 土曜日 9:00~ or <input type="checkbox"/> 土曜日 10:15~	それぞれお選びください。
保護者氏名		既往症	身長	cm
住 所	〒 -	特記事項	体 重	kg
連 絡 先	携帯番号 - メールアドレス -	自宅TEL - 自宅FAX -	備 考	

# 長岡技術科学大学

2014

# 夏休み 小学生水泳教室

**参加者  
募集!**

■コース

	上級①コース	上級②コース	中級コース	初級コース
実施曜日	◆週2回コース 月曜日or水曜日 と土曜日	◆週2回コース 火曜日or水曜日 と土曜日	◆週2回コース 火曜日or水曜日 or木曜日 と土曜日	◆週2回コース 月曜日or火曜日 と土曜日 ◆週1回コース 木曜日
対象者のめやす	上級②コースの目標をマスターしている	中級コースの目標をマスターしている	初級コースの目標をマスターしている	初心者（水に慣れていない人）
目 標	①平泳ぎ、自由形、背泳ぎの泳力向上を目指します ②25m、50m単位で練習し、スタート・ターン、バタフライの習得を目指します ③立ち泳ぎを習得します	①クロールで25mを30秒以内で泳げる ②ビート板バタ足で25mを40秒以内で泳げる ③背泳ぎで25m泳げる ④平泳ぎを習得します	①ビート板バタ足で楽に25m進める ②クロールの呼吸とかき方をマスターし、25mを楽に泳げる ③背浮きバタ足で25m泳げる ④平泳ぎ脚(蛙足)で楽に進める	①水慣れ、顔付け、ポビング（水中で鼻から息をはき、水上で口から息を吸う）、バタ足、面かぶりクロールができる

- 時 間 月曜日～木曜日 17：30～18：30  
土曜日 9：00～10：00(前半)もしくは10：15～11：15(後半)
- 会 場 長岡技術科学大学室内プール
- 指導者 大桃正隆コーチ・大桃水江コーチ・斎藤 文コーチ・和田祥子コーチ ほか
- 参加費 週2回コース 9,000円（全12回分）  
週1回コース（初・中級のみ） 5,000円（全6回分）
- 定 員 各コースとも1クラス10人程度
- 申込締切 平成26年7月11日（金）（定員になり次第、受付を終了します。）
- 申込方法 参加申込書に記入のうえFAX、TEL、郵送、メール、持参のいずれかでお申込みください。（のちほど、受け付けた旨の連絡を差し上げます。）

- \*初回より、水着・スイムキャップ・ゴーグル・タオルを持参ください。
- \*諸事情により、コーチの代替や実施日時を変更する場合があります。
- \*コースにつきましては、最初にコーチの方で泳力判定しますので、場合によっては変更になることをお含みおきください。
- \*水泳教室と並行して、学生の研究活動も数回行うことと水泳教室の風景写真を広報紙に掲載しますことをご理解ください。

実施日カレンダー ■ =実施日

	日	月	火	水	木	金	土
7月			1	2	3	4	5
	6	7	8	9	10	11	12
	13	14	15	16	17	18	19
	20	21	22	23	24	25	26
	27	28	29	30	31		
8月						1	2
	3	4	5	6	7	8	9
	10	11	12	13	14	15	16
	17	18	19	20	21	22	23
	24	25	26	27	28	29	30
	31						
9月		1	2	3	4	5	6
	7	8	9	10	11	12	13
	14	15	16	17	18	19	20
	21	22	23	24	25	26	27
	28	29	30				

実施曜日

月曜日	火曜日	水曜日	木曜日	土曜(前半)	土曜(後半)
上級①		上級①		上級①	上級①
	上級②	上級②		上級②	上級②
	中級	中級	中級	中級	中級
初級	初級			初級	初級
			初級(週1)		

お申込み&お問い合わせ先

公益財団法人 長岡技術科学大学技術開発教育研究振興会  
〒940-2137 長岡市上富岡町1603-1 長岡技術科学大学内  
TEL & FAX 0258-46-5455（直通）  
メールアドレス kyokoyam@jcom.nagaokaut.ac.jp

参加申込書

フリガナ 氏名/性別	(男・女)	小学校	小学校	年
参加コース	<input type="checkbox"/> 上級①コース <input type="checkbox"/> 上級②コース <input type="checkbox"/> 中級コース <input type="checkbox"/> 中級（週1回 木曜日）コース <input type="checkbox"/> 初級コース <input type="checkbox"/> 初級（週1回 木曜日）コース	参加曜日 (週2回コースのみ)	<input type="checkbox"/> 月曜日 <input type="checkbox"/> 火曜日 <input type="checkbox"/> 水曜日 <input type="checkbox"/> 木曜日 and <input type="checkbox"/> 土曜日 9:00～ or <input type="checkbox"/> 土曜日 10:15～	 それぞれお選びください。
保護者氏名		既往症	身長	cm
住 所	〒 -	特記事項	体重	kg
連 絡 先	携帯番号 - メールアドレス	自宅TEL 自宅FAX	- -	備 考

参加者  
募集!

'14秋

# 長岡技術科学大学 小学生水泳教室



■コース

	上級①コース	上級②コース	中級コース	初級コース
実施曜日	◆週2回コース 月曜日or水曜日 と土曜日	◆週2回コース 火曜日or水曜日 と土曜日	◆週2回コース 火曜日or水曜日 と土曜日 ◆週1回コース 木曜日	◆週2回コース 月曜日or火曜日 と土曜日 ◆週1回コース 木曜日
対象者のめやす	上級②コースの目標をマスターしている	中級コースの目標をマスターしている	初級コースの目標をマスターしている	初心者(水に慣れていない人)
目 標	①平泳ぎ、自由形、背泳ぎの泳力向上を目指します ②25m、50m単位で練習し、スタート・ターン、バタフライの習得を目指します ③立ち泳ぎを習得します	①クロールで25mを30秒以内で泳げる ②ビート板バタ足で25mを40秒以内で泳げる ③背泳ぎで25m泳げる ④平泳ぎを習得します	①ビート板バタ足で楽に25m進める ②クロールの呼吸とかき方をマスターし、25mを楽に泳げる ③背浮きバタ足で25m泳げる ④平泳ぎ脚(蛙足)で楽に進める	①水慣れ、顔付け、ポビング(水中で鼻から息をはき、水上で口から息を吸う)、バタ足、面かぶりクロールができる

実施日カレンダー  =実施日

	日	月	火	水	木	金	土
9月		1	2	3	4	5	6
	7	8	9	10	11	12	13
	14	15	16	17	18	19	20
	21	22	23	24	25	26	27
	28	29	30				
10月		*10/1はお休みです→		1	2	3	4
	5	6	7	8	9	10	11
	12	13	14	15	16	17	18
	19	20	21	22	23	24	25
	26	27	28	29	30	31	
11月							1
	2	3	4	5	6	7	8
	9	10	11	12	13	14	15
	16	17	18	19	20	21	22
	23	24	25	26	27	28	29
	30						

■時 間 月～木曜日 17:30～18:30  
土曜日 9:00～10:00(前半) or 10:15～11:15(後半)



■会 場 長岡技術科学大学室内プール  
■指導者 大桃正隆コーチ・大桃水江コーチ・斎藤 文コーチ・和田詳子コーチ  
■参加費 週2回コース 13,000円(全17回分)  
週1回コース(初・中級のみ) 6,000円(全8回分)

■募集定員 各コースとも1クラス10～12人程度  
■申込締切 平成26年9月8日(月)(定員になり次第、受付を終了します。)  
■申込方法 参加申込書に記入のうえFAX、TEL、郵送、メール、持参のいずれかでお申込みください。

- \*初回より、水着・スイムキャップ・ゴーグル・タオルを持参ください。
- \*諸事情により、コーチの代替や実施日時を変更する場合があります。
- \*コースにつきましては、最初にコーチの方で泳力判定しますので、場合によっては変更になることをお含みおきください。
- \*水泳教室と並行して、学生の研究活動も数回行うことと水泳教室の風景写真を広報紙に掲載しますことをご理解ください。

実施曜日

月曜日	火曜日	水曜日	木曜日	土曜(前半)	土曜(後半)
上級①		上級①		上級①	上級①
	上級②	上級② & 中級		上級②	上級②
	中級		中級(週1)	中級	中級
初級	初級		初級(週1)	初級	初級

※月曜日はほかに2回分、別の曜日にご参加いただけます。

お申込み&お問い合わせ先

(公財)長岡技術科学大学技術開発教育研究振興会  
〒940-2137 長岡市上富岡町1603-1  
長岡技術科学大学内  
TEL & FAX 0258-46-5455 (直通)  
メールアドレス kyokoyam@jcom.nagaokaut.ac.jp

参加申込書

フリガナ 氏名/性別	(男・女)	小学校	小学校	年
参加コース	<input type="checkbox"/> 上級①コース <input type="checkbox"/> 上級②コース <input type="checkbox"/> 中級コース <input type="checkbox"/> 中級(週1回 木曜日)コース <input type="checkbox"/> 初級コース <input type="checkbox"/> 初級(週1回 木曜日)コース	参加曜日 (週2回コースのみ)	<input type="checkbox"/> 月曜日 <input type="checkbox"/> 火曜日 <input type="checkbox"/> 水曜日 <input type="checkbox"/> 木曜日 and <input type="checkbox"/> 土曜日 9:00～ or <input type="checkbox"/> 土曜日 10:15～	それぞれお選びください。
保護者氏名		既往症	身長	cm
住 所	〒 -	特記事項	体重	kg
連絡先	携帯番号 - - メールアドレス	自宅TEL - 自宅FAX -	備考	



平成 26 年 3 月 五泉市水芭蕉公園にて

長岡技術科学大学 体育・保健センター

年報 平成 26 年度（速報）版

平成 27 年 4 月 発行（pdf 版）

（C）2015 無断引用お断り

編集 体育・保健センター

連絡先 〒940-2188 長岡市上富岡町 1603-1

長岡技術科学大学 体育・保健センター

担当 三宅 miyake@melabo.nagaokaut.ac.jp

TEL 0258-47-9822 Fax 0258-47-9821