



長岡技術科学大学 体育・保健センター 年報
平成22年度（速報）版



平成23年4月



長岡技術科学大学
体育・保健センター

長岡技術科学大学
体育・保健センター一年報
平成22年度(速報)版

目 次

1. はじめに ——センター長挨拶
2. 管理報告
保健部門
3. 医療法医療安全管理義務化に伴う医療安全管理対策指針による自主管理点検票
4. 資料

1. はじめに



体育・保健センター長 三宅 仁

長岡技術科学大学 体育・保健センター 年報 平成22年度版(速報版)をお届けします。従前と同様で、年度未終了ほやほやのデータですので、まだ揃っていないものも多数ありますが、速報版でお届けいたします。後日、問題なければ確定版と致します。(データの一部は統計的使用を目的に得られたものでありますので、目的外使用はお断り致します。)

この年報を準備中の3月11日午後2時46分、宮城県沖を震源とする(実際には点ではなく、面的な、まさに未曾有の)地震が発生しました。それによって引き起こされた津波、さらには地震と津波の両方で破壊された福島第1原子力発電所の事故により、千年に一度の地震・津波の被害と、原発の放射能漏れという過去2度の大きな事故を上回るかもしれないという大災害が起きており、現在も懸命の事後作業が続いています。震災・津波で亡くなられた方に衷心から哀悼の意を捧げ、被災者の方には一刻も早い復旧・復興をお祈り申し上げます。

なお、この震災では本学学生・教職員の死傷例はなく、また揺れによる被害もセンターではありませんでした。ただし、親戚や友人が亡くなったという話も伝わっています。震災による計画停電などが今後定期健康診断などにどのような影響を与えるかは全く不明です。

他大学保健管理センターの状況を把握するため、直接・間接に情報収集に努めておりが、被害が甚大なところは当初、電話や電子メールが使えず、また交通手段も限られたため、隔靴搔痒の感は否めなかったのですが、7年前の本学の状況に似て、多くの被災校は建物には被害が無く、人的被害も最小限であったようです。春休みであったことも幸いしたようですが、卒業式の中止や入学式の延期などかなりの影響はあったと思います。

新潟県では福島県を中心とする被災者・避難者を積極的に受け入れており、ここ長岡市でも1000人に近い方が市内の体育館等で不便な避難所生活を強いられています。そ

こで、当センター塩野谷准教授らが中心となり、体操の指導や自転車の貸与などさまざまなボランティア活動を実施中です。これについては後日報告があると思います。

センターの人事では産休中の大岡保健師が7月に復帰し、非常勤の若月トシ看護師と入れ替わり、非常勤の飯利美和子保健師は3月で退職となりました。代わりに非常勤事務職員として安達早苗さんが4月から勤務されています。非常勤カウンセラーの野村智子先生も出産で12月末に退職され、代わりに角田智恵美先生と三浦かおり先生が1月から週に合計3日来て頂いております。(従前同様、本報告書ではプライバシー保護の観点から、学生相談および職員のメンタルヘルス相談については省いています。ご理解の程、お願い申し上げます。傾向としては発達障害・学習障害の相談が増えているように思います。また、教職員の相談もわずかですが増えています。) 非常勤学校医は大橋正和先生です。担当事務職員は山田豊学生支援課学生生活支援係長で変更ありませんが、上記の安達さんも加わり、体育関係のサービスはセンターで一元化される予定です。

今シーズンの新型インフルエンザについてはほとんど問題なく過ぎました。他方、結核が散発するなど、まだまだ感染症は気が抜けません。他方、産業保健活動もさらに重要となってきました。

震災の影響は日本のみならず、世界的に広がっており、まさに予断を許さない状況です。学生の諸君はこの苦難を千載一遇のチャンスと捉え、日本や世界に貢献できる技術者として成長して欲しいものです。そのためにも心身ともの健康の保持増進が重要です。体育・保健センターでは学生諸君や教職員の皆様の健康保持増進のため、スタッフ一同、より良いセンターを目指して努力する所存でありますので、十二分に活用されることをお願いするものであります。

平成23年4月

(表紙写真：第59回関東甲信越体育大会水泳競技(本校主管)の様子 ダイエープロビ
スフェニックスプール(長岡市)にて)

2. 施設管理報告

- 平成 22 年度年間行事予定
- 保健管理関係
 - 定期健康診断
 - 応急処置状況
 - 健康相談
 - 健康診断証明書発行数
 - 経年変化

平成22年度体育・保健センター年間行事等予定

月	体 育 関 係		保 健 関 係	
4	1	屋外体育施設の使用開始	23	第18回AED講習会
	15	体育施設の使用割振り(夏期)	21,28	(放射線(X線)作業従事者の特別健康診断)
5	16	(春季球技大会)	12~14	定期健康診断
	17	屋内プール使用開始	18~30	定期健康診断受診者の再検査
			24,25	定期健康診断受診者の再診察
6			9	体育・保健センター講演会
7			6,7	第3学年入試(学力)救護
			8	第19回AED講習会
			22,23	全国大学保健管理協会関東甲信越地方部 会研究集会及び地方部会総会(昭和大学)
8	17~19	関東甲信越大学体育大会(水泳競技)	17~19	関東甲信越大学体育大会救護
	22~25	" " (テニス競技)	22~25	" "
	25~28	" " (野球競技)	25~28	" "
9	11~14	技大祭のため体育施設使用休止	上旬	(教職員の定期健康診断(生活習慣病検査))
			下旬	(有害・VDT・運転業務従事者の特別健康診断)
			未定	平成22年度第3回AED講習会
			30,1	北関東・甲信越地区メンタルヘルス研究協議会(水戸市)
10	2	(秋季球技大会)	中旬	(放射線(X線)作業従事者の特別健康診断)
			20,21	第48回全国保健管理研究集会(幕張メッセ)
11	上旬	体育施設の使用割振り(冬期)	上旬	防災訓練
	13	(市内3大学合同野球大会)		
	中旬	屋外体育施設の冬準備(ネット降ろし等)	17	第1学年入試(推薦)救護
	30	屋内プール閉鎖	未定	平成22年度第4回AED講習会
12			上旬	体育・保健センター講演会
1			15,16	大学入試センター試験救護
			25,26	第32回全国メンタルヘルス研究会(東京都)
	中旬	体育・保健センター講習会		
2			25	第1学年入試(一般)救護
3			上旬	(有害・運転業務従事者の特別定期健康診断)
			中旬	(放射線(X線)作業従事者の特別健康診断)

()は体育・保健センターが直接関与しない行事

平成22年度定期健康診断実施状況

平成22年5月30日現在

実施日 平成22年5月12日(水)～14日(金)

受診者数

<全体>

分 種 別	区	対象者数	受診者数			
			聴打診等 (受診率)		X線撮影 (受診率)	
学生		2,442	2071	84.8	2065	84.6
教職員		529	230	43.5	223	42.2
合計		2,971	2301	77.4	2288	77.0

<在籍別>

分 種 別	区	対象者数	受診者数			
			聴打診等 (受診率)		X線撮影 (受診率)	
学 部	1	91	89	97.8	90	98.9
	2	106	47	44.3	47	44.3
	3	503	450	89.5	450	89.5
	4	527	452	85.8	449	85.2
	計	1227	1038	84.6	1036	84.4
修 士	1	457	450	98.5	450	98.5
	2	491	430	87.6	429	87.4
	計	948	880	92.8	879	92.7
博 士	1	55	34	61.8	34	61.8
	2	45	31	68.9	28	62.2
	3	79	44	55.7	44	55.7
	計	179	109	60.9	106	59.2
※ 専 門 職	1	16	0	0.0	0	0.0
	2	17	0	0.0	0	0.0
研究生・ 特別聴講生		55	44	80.0	44	80.0
合 計		2,442	2071	84.8	2065	84.6

※専門職課程は、全員が企業派遣者

平成22年度定期健康診断結果 (学生・教職員)

平成22年5月30日現在

○内科診察の結果

	対象者数	受診者数	受診率	再診察			再診察の結果		
				要再診数	受診数	受診率	異常なし	経過観察	要精検数
学生	2,442	2069	84.7	5	5	100.0	2	2	1
教職員	529	224	42.3	1	1	100	0	0	1
計	2971	2293	77.2	6	6	100.0	2	2	2

○胸部X線間接撮影の結果

	対象者数	受診者数	受診率	有所見数	要精検数
学生	2442	2065	84.6	28	7
教職員	529	223	42.2	8	2
計	2971	2288	77.0	36	9

○血圧測定の結果

	対象者数	受診者数	受診率	再検査			再検査の結果		
				要再検数	受検数	受検率	異常なし	経過観察	要精検数
学生	2442	2071	84.8	518	451	87.1	440	11	0
教職員	529	226	42.7	98	49	50.0	45	4	0
計	2971	2297	77.3	616	500	81.2	485	15	0

○尿検査の結果

	対象者数	受診者数	受診率	再検査			再検査の結果		
				要再検数	受検数	受検率	異常なし	経過観察	要精検数
学生	2442	2055	84.2	146	138	94.5	126	9	3
教職員	529	219	41.4	28	23	82.1	23	0	0
計	2971	2274	76.5	174	161	92.5	149	9	3

平成22年度定期健康診断結果(学年別)

○内科診察の結果

学年	対象者数	受診者数	受診率	再診察			再診察の結果		
				要再診数	受診数	受診率	異常なし	経過観察	要精検数
B1	91	89	97.8	0					
B2	106	47	44.3	0					
B3	503	450	89.5	1	1	100.0		1	
B4	527	450	85.4	2	2	100		1	1
M1	457	450	98.5	1	1	100	1		
M2	491	430	87.6	1	1	100	1		
D1	55	34	61.8	0					
D2	45	31	68.9	0					
D3	79	44	55.7	0					
専門1	16	0	0.0						
専門2	17	0	0.0						
研究生	55	44	80.0	0					
計	2442	2069	84.7	5	5	100.0	2	2	1

○血圧測定の結果

学年	対象者数	受診者数	受診率	再検査			再検査の結果		
				要再検数	受検数	受検率	異常なし	経過観察	要精検数
B1	91	89	97.8	24	20	83.3	17	3	0
B2	106	47	44.3	10	8	80.0	7	1	0
B3	503	450	89.5	96	70	72.9	68	2	0
B4	527	452	85.8	110	102	92.7	100	2	0
M1	457	450	98.5	118	118	100.0	116	2	0
M2	491	430	87.6	127	116	91.3	116	0	0
D1	55	34	61.8	8	2	25.0	2	0	0
D2	45	31	68.9	8	5	62.5	5	0	0
D3	79	44	55.7	13	8	61.5	7	1	0
専門1	16	0	0.0						
専門2	17	0	0.0						
研究生	55	44	80.0	4	2	50.0	2	0	0
計	2442	2071	84.8	518	451	87.0	440	11	0

平成22年度定期健康診断結果(学年別)

○尿検査の結果

学年	対象者数	受診者数	受診率	再検査			再検査の結果		
				要再検数	受検数	受診率	異常なし	経過観察	要精検数
B1	91	89	97.8	1	1	100.0	1	0	0
B2	106	47	44.3	5	5	100.0	5	0	0
B3	503	447	88.9	25	24	96.0	23	1	0
B4	527	447	84.8	30	29	96.7	27	1	1
M1	457	447	97.8	35	35	100.0	32	3	0
M2	491	428	87.2	31	27	87.1	21	4	2
D1	55	34	61.8	6	6	100.0	6	0	0
D2	45	31	68.9	2	2	100.0	1	1	0
D3	79	44	55.7	5	5	100.0	5	0	0
専門1	16	0	0.0						
専門2	17	0	0.0						
研究生	55	41	74.5	6	4	66.7	4	0	0
計	2442	2055	84.2	146	138	94.5	125	10	3

○胸部X線間接撮影の結果

学年	対象者数	受検者数	受検率	有所見数	要精検数
B1	91	90	98.9	0	0
B2	106	47	44.3	2	1
B3	503	450	89.5	3	1
B4	527	449	85.2	4	2
M1	457	450	98.5	7	1
M2	491	429	87.4	9	1
D1	55	34	61.8	1	0
D2	45	28	62.2	0	1
D3	79	44	55.7	2	0
専門1	16	0	0.0		
専門2	17	0	0		
研究生	55	44	80.0	0	0
計	2442	2065	84.6	28	7

平成22年度 応急処置発生状況(学生のみ)

	4月	5月	6月	7月	8月	9月	10月	11月	12月	1月	2月	3月	合計
講義中	6	11	9	7	2	3	11	4	4	2	1	1	61
実験・実習中	1	5	6	4	2	4	6	5	2	7	3	1	46
体育・実技中	1	1	0	1	0	1	0	0	0	0	0	0	4
課外活動中	5	9	4	7	1	3	1	4	1	0	1	4	40
交通事故	0	0	0	2	0	0	0	1	0	0	0	0	3
その他	42	70	72	47	24	43	47	50	37	39	44	29	544
合計	55	96	91	68	29	54	65	64	44	48	49	35	698

平成22年度 発生より処置までの時間(学生のみ)

	4月	5月	6月	7月	8月	9月	10月	11月	12月	1月	2月	3月	合計
30分以内	5	7	14	15	7	10	10	5	2	4	7	2	88
3時間以内	7	8	6	11	4	7	15	7	9	5	4	3	86
12時間以内	8	8	6	9	2	8	8	7	4	4	2	2	68
24時間以内	4	5	9	8	2	5	1	10	5	0	4	8	61
24時間以上	31	68	56	25	14	24	31	35	24	35	32	20	395
合計	55	96	91	68	29	54	65	64	44	48	49	35	698

平成22年度 体育・保健センター疾病者応急処置状況

長岡技術科学大学

	4月			5月			6月			7月			8月			9月			10月			11月			12月			1月			2月			3月			合計		
	学生	職員	計	学生	職員	計	学生	職員	計	学生	職員	計	学生	職員	計	学生	職員	計	学生	職員	計	学生	職員	計	学生	職員	計	学生	職員	計	学生	職員	計	学生	職員	計			
(1) すり傷・切り傷・刺し傷等	8 (2)	4 (2)	12 (2)	5 (0)		5 (0)	13 (0)	1 (0)	14 (0)	7 (1)	0 (1)	7 (1)	4 (2)	2 (2)	6 (1)	4 (1)	2 (1)	6 (1)	8 (0)	2 (0)	10 (1)	9 (1)	2 (1)	11 (2)	5 (2)	1 (2)	6 (0)	3 (0)	1 (0)	4 (0)	7 (0)	0 (0)	7 (0)	1 (0)	1 (0)	2 (0)	74 (9)	16 (9)	90 (9)
(2) 打撲・捻挫・筋肉痛	6 (0)	1 (0)	7 (0)	22 (4)		22 (4)	15 (0)	2 (0)	17 (0)	14 (1)	3 (1)	17 (1)	4 (1)	1 (1)	5 (1)	7 (1)	1 (1)	8 (1)	7 (3)	2 (3)	9 (0)	3 (1)	2 (1)	5 (1)	7 (1)	4 (1)	11 (1)	7 (1)	1 (1)	8 (1)	6 (1)	1 (1)	7 (1)	4 (1)	0 (1)	4 (1)	102 (14)	18 (14)	120 (14)
(3) 火傷	0 (0)	0 (0)	0 (0)	0 (0)		0 (0)	0 (0)	0 (0)	0 (0)	1 (0)	0 (0)	1 (0)	0 (0)	0 (0)	0 (9)	4 (9)	0 (9)	4 (0)	3 (0)	1 (0)	4 (0)	0 (0)	0 (0)	0 (0)	0 (0)	0 (0)	0 (2)	0 (2)	2 (0)	0 (0)	2 (0)	2 (0)	0 (0)	0 (0)	0 (0)	12 (11)	1 (11)	13 (11)	
(4) 頭痛・感冒等	28 (4)	9 (4)	37 (4)	44 (17)	4 (17)	48 (17)	32 (0)	1 (0)	33 (0)	17 (2)	0 (2)	17 (2)	9 (3)	1 (3)	10 (3)	17 (5)	1 (5)	18 (5)	27 (0)	7 (0)	34 (12)	32 (12)	8 (12)	40 (12)	18 (11)	6 (11)	24 (11)	20 (5)	14 (5)	34 (5)	25 (4)	7 (4)	32 (4)	21 (7)	6 (7)	27 (7)	290 (70)	64 (70)	354 (70)
(5) 腹痛・下痢等	3 (0)	0 (0)	3 (0)	13 (2)	1 (2)	14 (2)	7 (0)	3 (0)	10 (0)	11 (0)	2 (0)	13 (0)	3 (2)	1 (2)	4 (2)	4 (0)	1 (0)	5 (0)	2 (2)	2 (2)	4 (1)	8 (1)	0 (1)	8 (1)	4 (0)	0 (0)	4 (4)	12 (4)	1 (1)	13 (4)	1 (1)	3 (1)	4 (1)	4 (0)	2 (0)	6 (12)	16 (12)	88 (12)	
(6) 歯・耳・鼻・咽頭に関する症状	24 (2)	6 (2)	30 (2)	32 (11)	3 (11)	35 (11)	21 (0)	0 (0)	21 (0)	12 (2)	1 (2)	13 (2)	8 (4)	3 (4)	11 (4)	11 (4)	3 (4)	14 (4)	13 (0)	4 (0)	17 (6)	24 (6)	3 (6)	27 (10)	20 (7)	5 (7)	25 (10)	17 (7)	9 (7)	26 (7)	14 (3)	5 (3)	19 (3)	9 (1)	2 (1)	11 (1)	205 (50)	44 (50)	249 (50)
(7) その他	11 (4)	4 (4)	15 (4)	18 (1)	5 (1)	23 (1)	18 (0)	2 (0)	20 (0)	10 (2)	1 (2)	11 (2)	7 (1)	3 (1)	10 (1)	11 (2)	3 (2)	14 (2)	12 (2)	0 (2)	12 (2)	10 (0)	4 (0)	14 (2)	4 (2)	2 (2)	6 (2)	20 (9)	0 (9)	20 (9)	11 (2)	6 (2)	17 (2)	6 (1)	2 (1)	8 (1)	138 (26)	32 (25)	170 (25)
計	80 (12)	24 (12)	104 (12)	134 (35)	13 (34)	147 (34)	106 (0)	9 (0)	115 (0)	72 (8)	7 (8)	79 (8)	35 (13)	11 (13)	46 (13)	58 (22)	11 (22)	69 (22)	72 (7)	18 (7)	90 (7)	86 (20)	19 (20)	105 (20)	58 (26)	18 (26)	76 (26)	81 (28)	26 (28)	107 (28)	66 (11)	22 (11)	88 (11)	45 (10)	13 (10)	58 (10)	893 (192)	191 (191)	1084 (191)

()内は留学生を内数で示す。

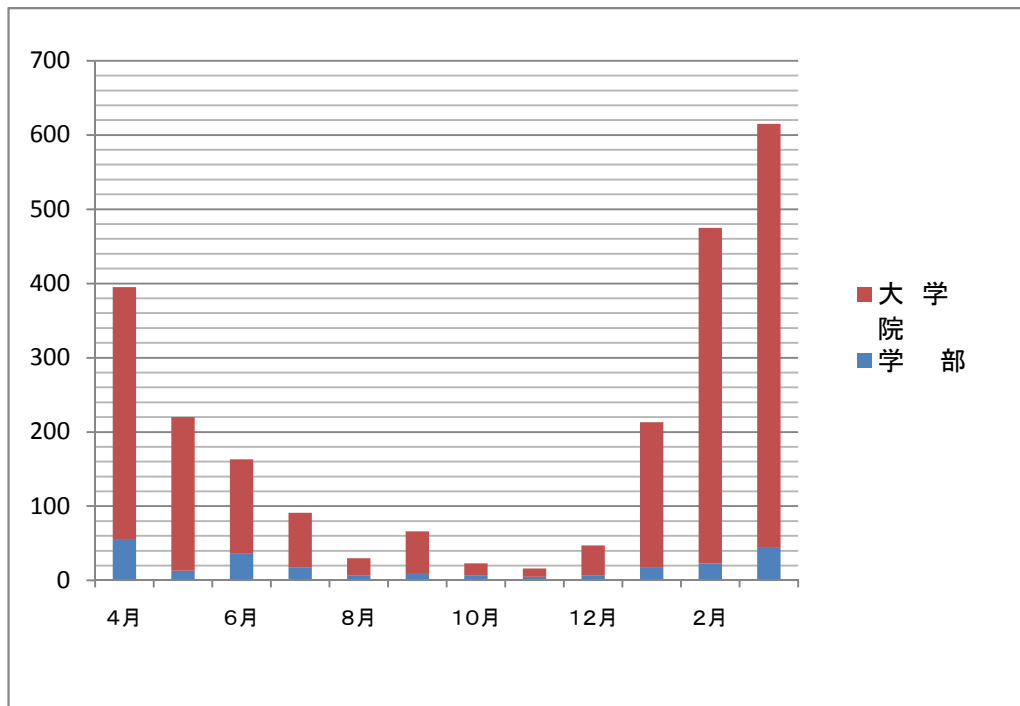
平成22年度健康相談者数

	学部生		大学院生		教職員	合 計	累 計
	日本人学生	留学生	日本人学生	留学生			
4月	1	0	1	2	0	4	4
5月	3	0	3	0	2	8	12
6月	4	0	0	1	2	7	19
7月	4	0	3	1	2	10	29
8月	4	3	3	0	0	10	39
9月	2	0	0	0	3	5	44
10月	0	0	0	0	1	1	45
11月	2	0	2	1	3	8	53
12月	2	0	0	1	3	6	59
1月	1	0	1	0	0	2	61
2月	0	0	1	1	4	6	67
3月	0	1	0	1	1	3	70
計	23	4	14	8	21	70	

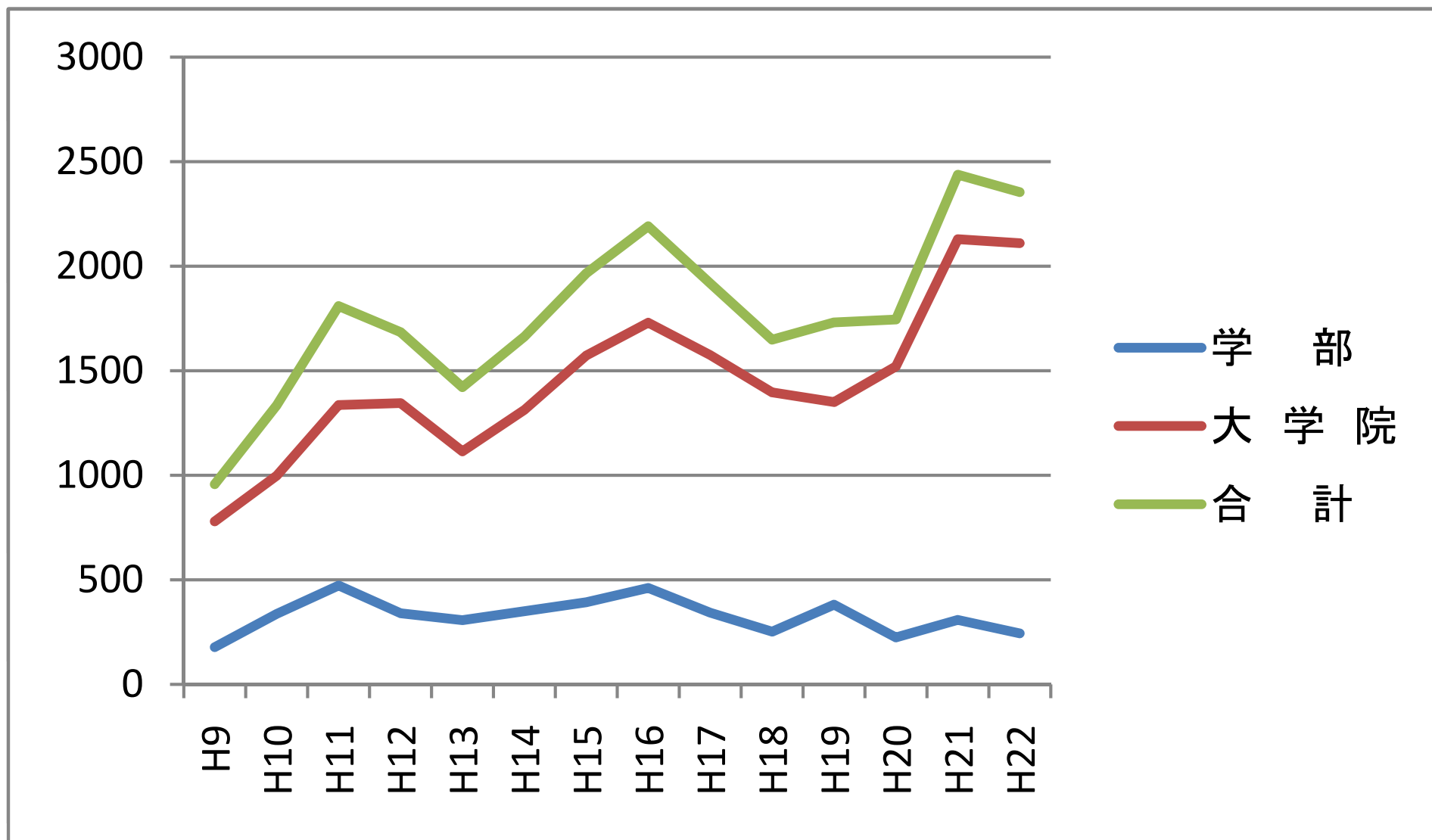
医療機関紹介数		
学部生	大学院生	教職員
0	1	0
0	0	1
0	0	2
0	1	0
1	1	0
0	0	0
0	0	1
0	0	1
1	0	1
0	0	0
0	0	1
0	0	0
2	3	7

平成22年度健康診断証明書発行数

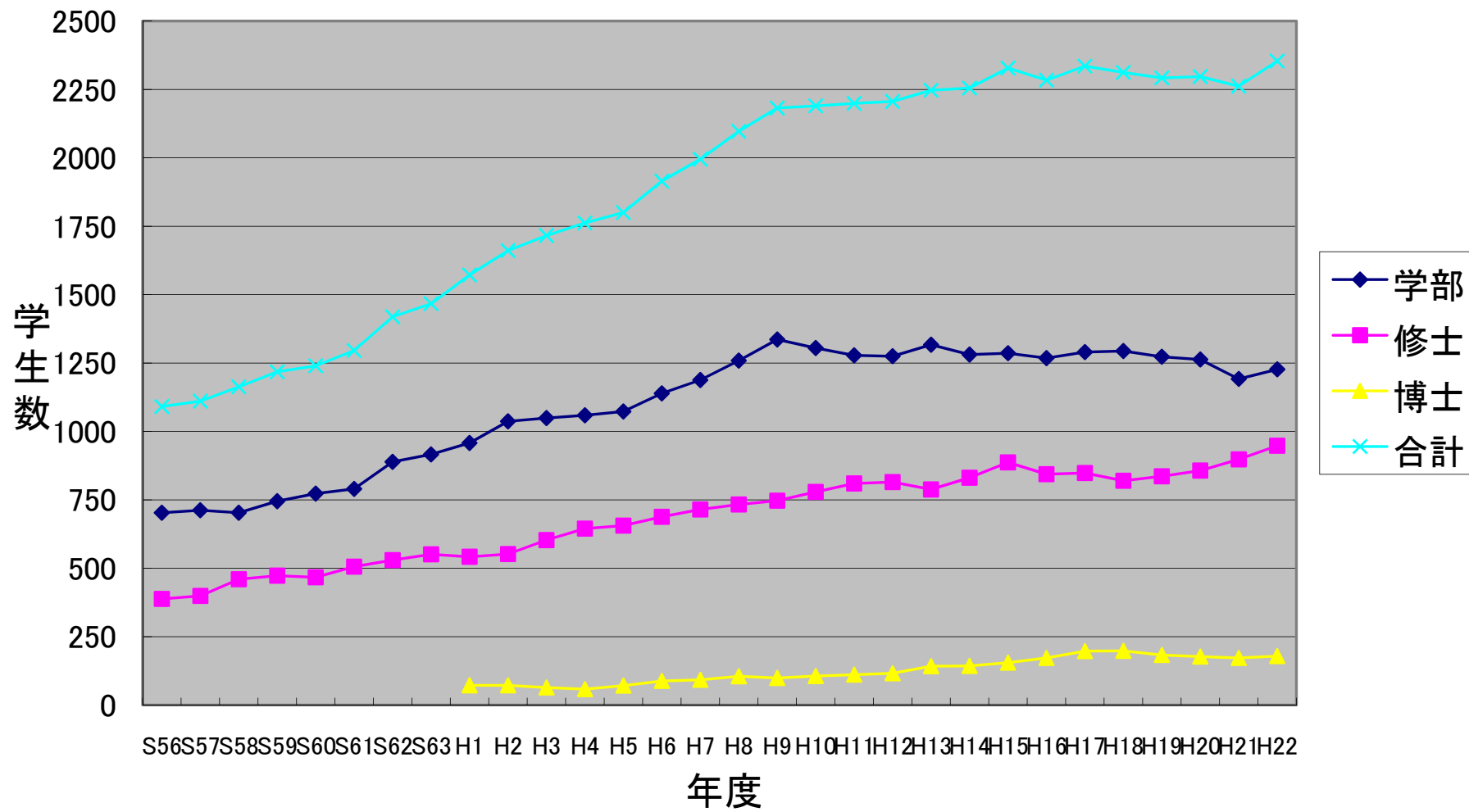
	学 部	大 学 院	合 計	累 計
4月	56	339	395	395
5月	13	207	220	615
6月	37	126	163	778
7月	18	73	91	869
8月	7	23	30	899
9月	9	57	66	965
10月	7	16	23	988
11月	5	11	16	1004
12月	7	40	47	1051
1月	17	196	213	1264
2月	23	452	475	1739
3月	45	570	615	2354
計	244	2110	2354	



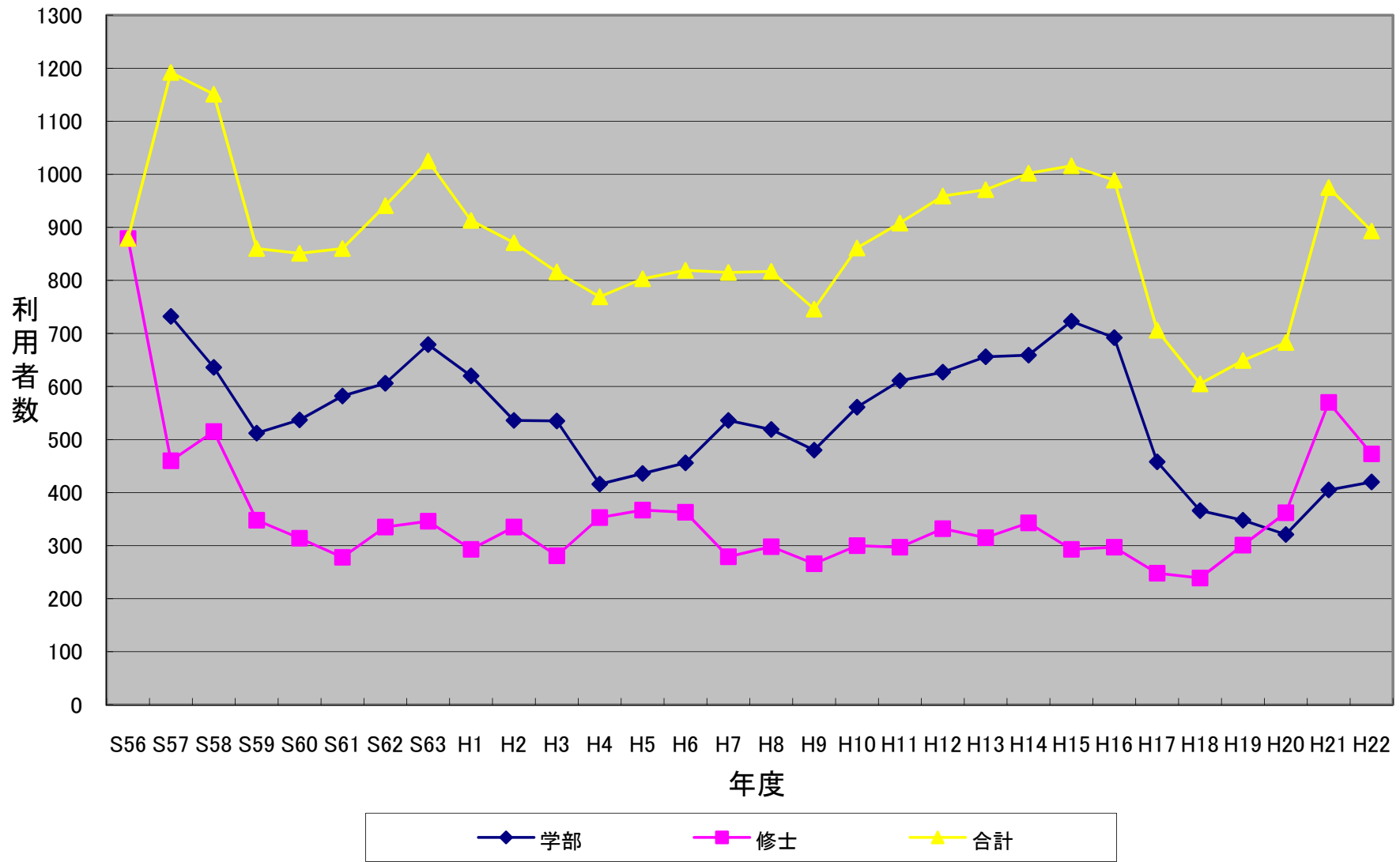
健康診断証明書の発行数経年変化(H9~H22)



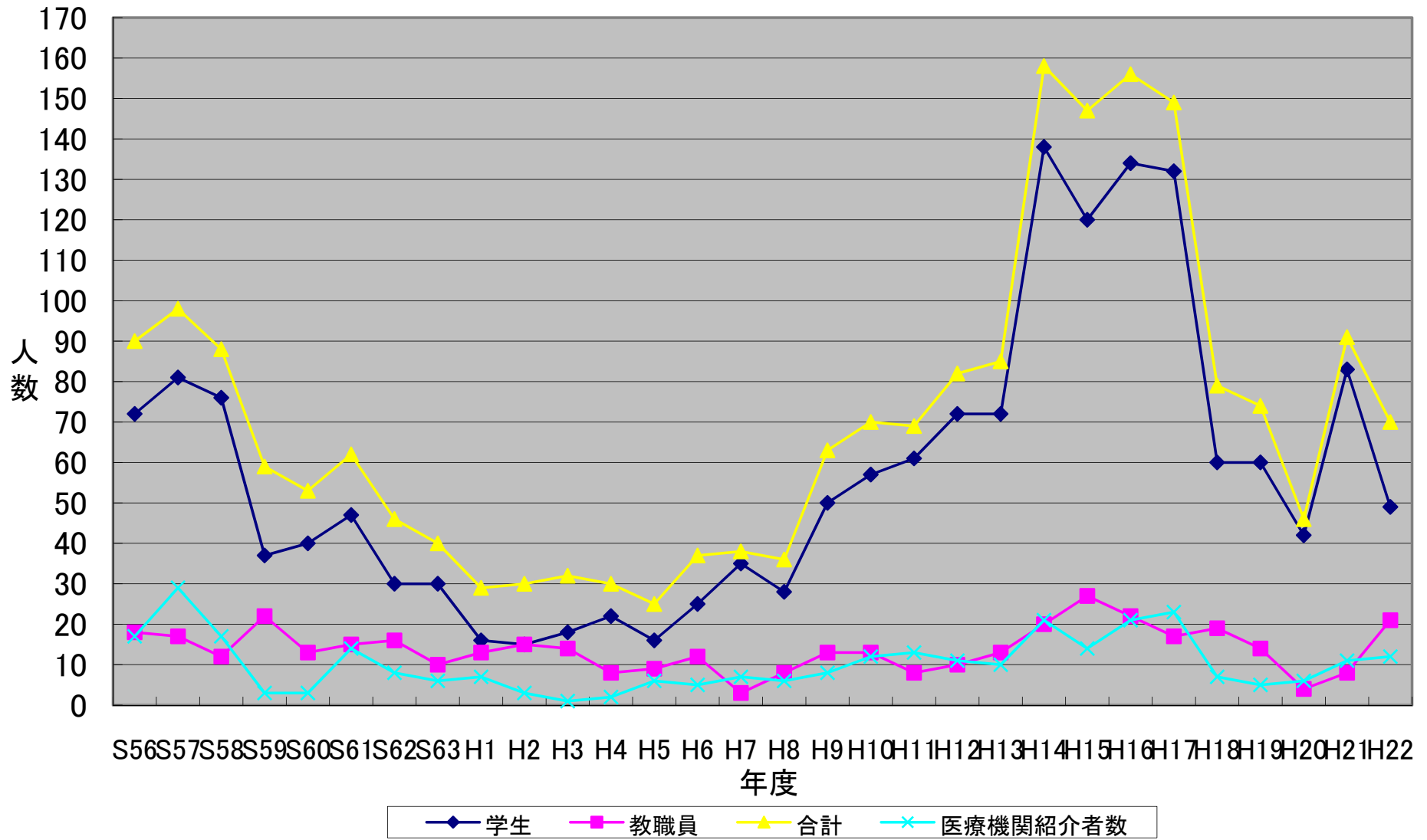
長岡技術科学大学 学生数



年度別応急処置状況



年度別健康相談者数



3. 自主点検票

診療所自主管理点検票

(H22年度分)

貴院の管理運営等について、半年に1回ほど自己点検を行ってください。 (点検年度・点検月日とともに、点検結果欄には、適なら[○]、不適なら[×]、貴院に該当しない項目は斜線を記入ください。) [×]の付いた項目については、直ちに改善措置をお願いします。 なお、今後、立入検査時に実施状況を確認させていただきます。		点検日	点検日	
点 検 項 目		9/30	3/31	
項目	確認事項	点検結果	点検結果	
広告	道路に面した場所等広く一般に確認できる看板等に広告規制に違反する項目はないか	/	/	
院内掲示	入口、受付又は待合室付近の見やすい場所に掲示しているか	○	○	
	定められた項目を掲示しているか ①管理者の氏名②診療に従事する医師又は歯科医師名③医師又は歯科医師の診療日及び時間	○	○	
医療法の手続き (変更等があった場合は、保健所への手続きが必要です。)	保健所に届出等を行った事項に対し、(以下同じ。) 開設(管理)者の住所・氏名に変更はないか	○	○	
	施設名・所在地に変更はないか	○	○	
	診療科名に変更はないか	○	○	
	診療日・診療時間に変更はないか	○	○	
	用途変更も含め、施設の変更はないか	○	○	
患者入院状況	各病室に定員を超えた患者を入院させていないか	/	/	
	病室でない場所(処置室、予備室等)に入院させていないか	/	/	
医療従事者資格	採用時に免許証原本の提示を求め、確認のうえ免許証写しの保存等を行っているか	○	○	
職員の健康管理	定期的に従事者全員の健康診断が行われているか。また、検査項目がすべて行われているか	○	○	
	健康診断個人票を作成し、5年間保存しているか	○	○	
診療録	診療録に必要な事項が記載されているか	○	○	
	・診療を受けた者の住所、氏名、性別、年齢	○	○	
	・病名、主要症状	○	○	
	・診療方法(処方及び処置)	○	○	
	・診療の年月日	○	○	
	過去5年間の診療録が保存されているか	○	○	
放射線管理	診療した医師の署名があるか(非常勤も含め医師が2名以上いる場合)	/	/	
	エックス線診療室等である旨を示す標識があるか	/	/	
	管理区域である旨の表示があるか	/	/	
	放射線障害防止に必要な注意事項(患者用・従事者用)を掲示しているか	/	/	
	使用中の表示があるか(ランプが点くか)	/	/	
	漏洩線量測定を6か月に1回以上実施し、結果を5年間保存しているか	/	/	
	医師・診療放射線技師・診療エックス線技師以外のものが放射線を照射していないか (医師立会い・指示のもとといえども看護師・歯科衛生士も含み無資格者はが操作ボタンを押すことはできない。)	/	/	
	保健所に届出を行っているエックス線装置に変更はないか	/	/	
医薬品の取扱	現像液・定着液の処理は適正か(廃酸・廃アルカリの産廃業者に委託、契約書・許可証・マニフェスト等適正か)	/	/	
	毒薬又は劇薬	毒薬又は劇薬を他の薬剤と区別して保管しているか	/	/
		毒薬は専用の鍵のかかる場所で保管しているか	/	/
		毒薬は黒地に白枠、白字をもってその品名及び「毒」の文字の記載、劇薬については、白地に赤枠、赤字をもってその品名及び「劇」の文字を記載しているか	/	/
		毒薬の受払い簿を作成し、定期的に数量を確認する等適正に保管管理しているか	/	/
	その他の医薬品	医薬品を他の薬品と区別して保管しているか	○	○
		医薬品及びその容器が清潔に保たれているか	○	○
		医薬品の数量、使用期限及び破損の有無等を確認しているか	○	○
		要冷所保存医薬品等の保管は適正になされているか	○	○
		冷蔵庫内は薬品専用としているか(食品等が混在していないか)	○	○
調剤所	調剤所は清潔に保たれているか	/	/	

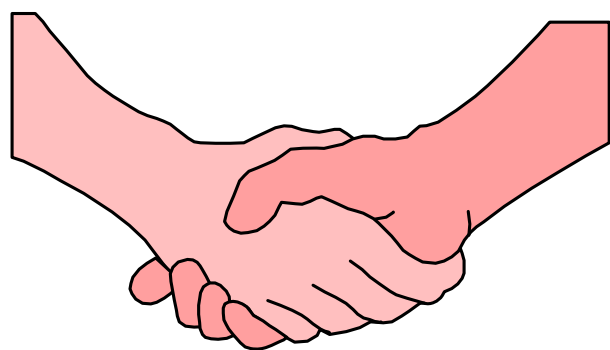
項目		確認事項	点検結果	点検結果
医薬品の取扱	麻薬	麻薬取扱免許証を所持した麻薬施用者または麻薬管理者がいるか	/	/
		麻薬は、麻薬以外の医薬品(覚せい剤を除く)と区別し、鍵をかけた堅固な設備に貯蔵しているか	/	/
		麻薬管理者は麻薬診療施設に麻薬管理帳簿を備え2年間保存しているか	/	/
医薬品の取扱	麻薬	帳簿は、品名、剤型、濃度別に口座を設けているか	/	/
		帳簿には、必要事項が記載されているか	/	/
		・譲り受けた麻薬の品名、数量、その年月日(購入先麻薬卸売業者の氏名又は名称及び製品番号を備考欄記載)	/	/
		・廃棄した麻薬の品名、数量、その年月日	/	/
		・譲り渡した麻薬(使用のため交付したリン酸コデイン、リン酸ジヒドロコデイン、塩酸エチルモルヒネを除く)の品名、数量、その年月日	/	/
		・施用した麻薬(リン酸コデイン、リン酸ジヒドロコデイン、塩酸エチルモルヒネを除く)の品名、数量、その年月日	/	/
		・事故届を提出した場合には、届出た麻薬の品名、数量、事故発生年月日、届出年月日(備考欄記載)	/	/
	向精神薬	向精神薬(ソセゴン、レペタン、リタリン、ペンタジン、ロヒプノール、ラボナ、イソミタール、サイレース)は鍵をかけ保管しているか	/	/
		容器等に「(向)」等適正な表示がなされているか	/	/
		譲渡、譲受、廃棄の記録をし、その記録を2年間保存しているか	/	/
	毒物又は劇物	劇物・毒物は他のものと区別して鍵のかかる専用の保管庫に保管しているか	/	/
		毒物又は劇物の容器及び被包に、「医薬用外」の文字及び毒物については赤地に白字をもって「毒物」の文字、劇物については白地に赤字をもって「劇物」の文字を表示しているか	/	/
		劇物・毒物を陳列・保管する場所には、「医薬用外劇物」、「医薬用外毒物」の文字を表示しているか	/	/
	感染性廃棄物	感染性廃棄物の収納容器にバイオハザードマーク又は表示(「感染性廃棄物」の旨、及び性状「液状又は泥状」、「固形状」、「鋭利なもの」の別)があるか	○	○
		収納されている廃棄物と容器のバイオハザードマークの色又は表示が適正か(赤色・「液状又は泥状(血液等)」、橙色・「固形状(血液付着のガーゼ等)」、黄色・「鋭利なもの(注射針・メス・破損したアンプル・バイアル等ガラス製器材)」)	○	○
注射針のリキャップは行わないようにしているか		○	○	
委託しようとする感染性廃棄物が事業の範囲に含まれているか		○	○	
委託業者は都道府県知事から収集運搬又は処分の業の許可を受けた者であるか		○	○	
委託契約書があり、契約書に不備は無く、許可証の写しが添付されているか		○	○	
マニフェストを交付しているか		○	○	
適切に処理されたことが返送されたマニフェストの写し(B2、D、E票)によりを照合確認し、A票の照合確認欄に確認した年月日を記載しているか		○	○	
院内感染対策	アルコール製剤による擦式消毒または石鹼と流水による手洗いが行われているか(洗面器を使用した手指消毒は不確実な消毒法のため行わないこと)	○	○	
	ディスプレイのペーパータオルを使用しているか	○	○	
	ペーパータオルの設置は、手指からのしずく等による汚染防止が図られているか	○	○	
防火防災	使い捨て手袋を着用してケアする前後も手指の消毒は行っているか	○	○	
	非常口付近はスムーズに通れる状態であるか	○	○	
医療安全管理体制	消火設備(消火器、屋内消火栓、スプリンクラー、屋外消火栓等)があるか	○	○	
	■「医療安全管理指針」の策定と指針に基づく対策が実施されているか	○	○	
	■「院内感染対策指針・マニュアル」の策定と指針等に基づく対策が実施されているか(H19.6.30まで経過措置あり)	○	○	
	■「医薬品業務手順書」の策定と手順書も基づく業務が実施されているか(H19.6.30まで経過措置あり)	○	○	
	■「医療機器保守点検計画」の作成と計画に基づく業務が実施されているか(H19.6.30まで経過措置あり)	○	○	

4. 資料

- センター案内、学生相談室案内
(H23 年度入学式配付資料)
- 体育・保健センター講演会 H22. 6. 9
- メンタルヘルス講演会 H22. 9. 6

3. 定期健康診断

- 定期健康診断は毎年5月に学校保健安全法に基づいて全学生を対象に行っています。
(胸部X線撮影、内科診察、身体計測、血圧測定、尿検査等)
- なお、就職時または大学院進学時に必要な健康診断証明書は、この定期健康診断を受診していないと発行できませんので、全員必ず受診して下さい。



* 健康診断証明書の発行について

5月の定期健康診断を受けている場合、健康診断証明書を発行します。必要とする2日前までに体育・保健センターで申し込んで下さい。急いで必要な時はその旨申し出て下さい。

インターネット(メール)でも発行依頼できます。詳しくは体育・保健センターのホームページを見て下さい。

<http://www.melabq.nagaokaut.ac.jp/>

(本学のホームページからもリンクされています。)

健康診断では**学生証**が**受診に必要**

ですので忘れないようにして下さい。

体育・保健センタースタッフ

三宅 仁 教授、センター長 (保健管理担当、学校医、産業医、セクシャルハラスメント総括相談員、経営情報系生活福祉支援情報工学講座、9822) (マンガ左上)

塩野谷 明 准教授 (体育担当、経営情報系生活福祉支援情報工学講座、9823) (写真右上)

大岡 美穂 保健師(セクシャルハラスメント相談員 9824) (写真左下)

大橋 正和 非常勤学校医 (おおじま心療クリニック院長)

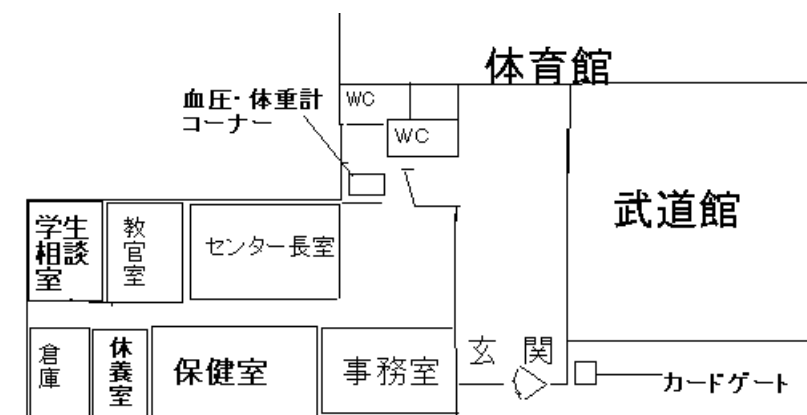
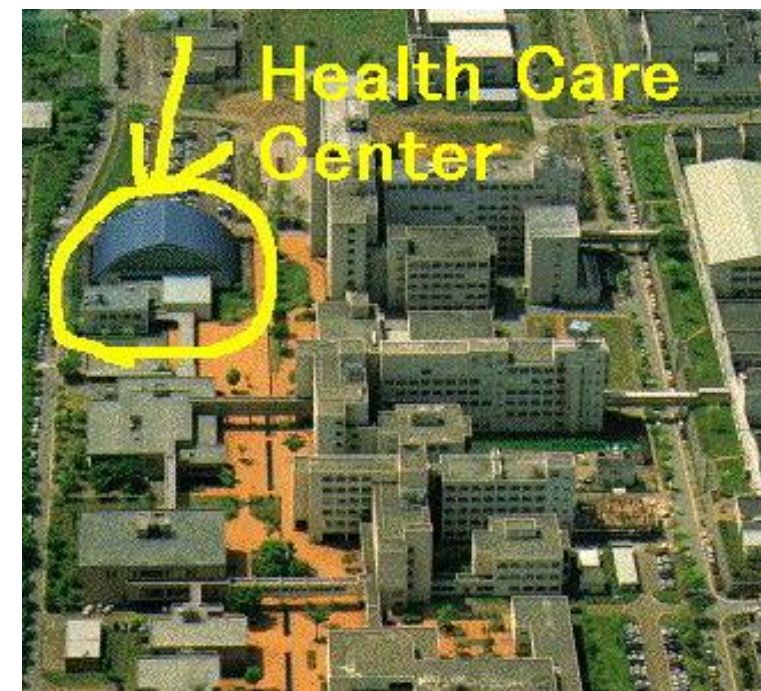
角田 智恵美 非常勤カウンセラー (セクシャルハラスメント相談員)

三浦 かおり 非常勤カウンセラー (セクシャルハラスメント相談員)



体育・保健センター案内

☆ 体育・保健センター



長岡技術科学大学 tel. 0258-46-6000
体育・保健センター tel. 0258-47-9821
e-mail: hcc@melabo.nagaokaut.ac.jp
<http://www.melabq.nagaokaut.ac.jp/>

体育・保健センターでは自ら健康であり体力を高めるため、諸々の体育施設を整えるとともに積極的にスポーツを奨励し、体育活動に関し指導、助言を行っています。

また、学生、教職員の健康管理のため、応急処置、健康診断、健康相談等の業務を行っています。

自ら積極的にスポーツや体力測定を行い、「健康や体力の重要性」を肌で感得し、また、正課体育で学習した成果を課外スポーツの発展に結びつけ、大学生活をさらに有意義なものにするとともに、スポーツを生涯にわたって実施する習慣を身につけましょう。

これらのために、大いに体育・保健センターを利用して下さい。

1. 施設の概要

- 体育施設 ……体育館、武道館、トレーニングルーム、屋内プール、陸上競技場、野球場、ラグビー場、テニスコート、多目的グラウンド、ゴルフ練習場、弓道場
- 保健施設 ……保健室、休養室、学生相談室

2. 体育・保健センターの利用

(1) 体育施設

a) 利用方法

団体(クラス、研究室単位等)で使いたい場合は、使用する3日前までに「体育施設(特別)使用許可願」を学生課に提出し、許可を受けて下さい。なお、団体で使用する体育用具も、使用する3日前までに願い出て下さい。

課外活動で定期的に使いたい場合は、4月及び11月に「体育施設使用計画書」を学生支援課に提出し許可を受けて下さい。

昼休み(12:00~13:00)は自由に使用できます(屋内プールを除く)。なお、体育用具を昼休み

時間等に一時使用する場合は、係員に申し出て下さい。

b) 利用時間

○ 月曜日～金曜日 8:30~21:00

なお、課外活動のための体育施設の使用割当については、4月及び11月にセンターに掲示します。

c) 休館日

- 日曜日及び土曜日
- 国民の祝日(日曜日に当たる時はその翌日)
- 年末年始(12月29日~1月3日)

なお、臨時休館及び開館・閉館の変更は、その都度センターに掲示します。

d) 休館日の特別使用

課外活動及び体育活動で、特に休館日に体育施設を使用したい場合は、使用する3日前までに「体育施設(特別)使用許可願」を学生支援課に提出し、許可を受けて下さい。



(2) 保健施設

a) 保健室

学内での外傷、急病などの不慮の疾患に対して医師及び保健師が応急処置を行います。診断並びに健康相談の結果、応急処置で治療できない外傷及び治療を要すると認められた場合には、専門の病院を紹介しています。(この場合の診療費は個人負担となりますので、保険証を持参して

下さい。)

なお、時間外及び休館時におけるけがや病気で救急病院に行くまでに至らないものに対処するため、エネルギーセンターに「救急箱」を設置してあります。

また、各種健康器具(全自動身長体重計、全自動血圧計、体内脂肪計等)が備えてありますので、健康状態を知る参考にして下さい。

b) 休養室

身体の不調などで休養をとりたいときは、ベッドが用意してありますので、利用してください。

c) 学生相談室

学生生活における種々の相談場所として学生相談室があります。毎週月・火・金曜日は専門家によるカウンセリングに応じています。(学生相談室案内参照)また、定期の相談日以外でも可能な限り相談に応じますので、身体に異常が生じたり、悩みごとがあるときは、いつでも気軽に申し出て下さい。相談内容については秘密を守ります。

* 利用時間等について

- ◇ 健康相談 ……原則毎週水曜日 13:00~15:00(随時受け付けます)
- ◇ カウンセリング相談 ……毎週月・火・金曜日(要予約)
- ◇ 応急処置等 ……月~金曜日 8:30~17:15



◎ 学生相談室の役割

本学体育・保健センター内の『学生相談室』においては、学生の身体的な健康相談及び精神的な種々の悩みについての相談を受けています。

身体的な外部、内部にわたっての疾患、悩みはもちろんのこと、正課、研究、課外活動、その他学生生活全般にわたっての悩み事について常時相談を受けています。

現代の社会は、複雑多岐にわたっており、人間は悩み等を必ずもっています。このような社会において、本学の学生が少しでも悩みを解消できて、大学在学中の学生生活をより有意義におくっていくために日常活動しているのが体育・保健センターの『学生相談室』です。

『学生相談室』での相談内容については、プライバシーの保護を厳守し、秘密事項として取扱には万全を期して対応していますので、安心して利用してください。

個人のこと、友人・家族・その他の小さいことでもなんでも相談に応じます。



◎ 学生相談室の利用方法等

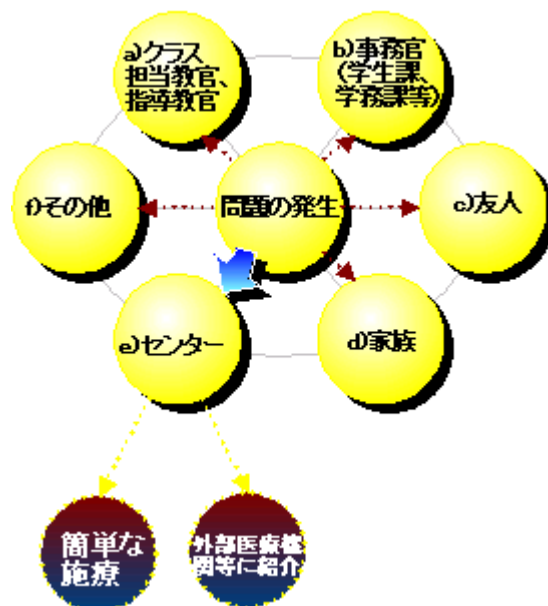
☆ 相談スタッフ	常勤の学校医	1名
	常勤の保健師	1名
	非常勤の医師（精神科医）	1名
	非常勤のカウンセラー	2名

☆ 相談日	平日（月曜日～金曜日）
	9時00分～17時00分

但し、祝祭日、年末年始の休業日は除きます。

非常勤のスタッフは、それぞれ週1～2回程度来学して学生相談に対応しています。相談は随時受け付けます。

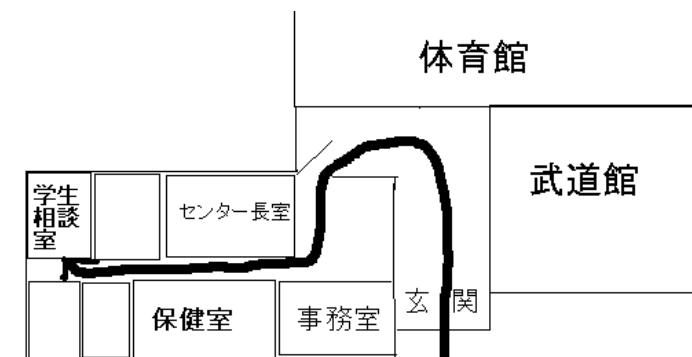
[学生相談の基本的体制図]



学生相談室案内

◎ 学生相談室

☆ 場所 体育・保健センター内



長岡技術科学大学 tel. 0258-46-6000
 体育・保健センター tel. 0258-47-9822
 e-mail: hcc@melabo.nagaokaut.ac.jp
 http://www.melabq.nagaokaut.ac.jp/

1. クラス担当教官等との関係

本学では、学部1年生～4年生についてはクラス担当教官が各課程毎に配属され、また、大学院生には研究室の指導教官がそれぞれ学生の種々の指導・相談に対応しています。

これらの教官は、学生の勉学、教育、研究等の正課の指導に限らず、課外活動、その他学生生活全般にわたっての相談等も対応していただくように大学としての体制をとっています。

学生は、小さなことでも各教官に遠慮なく相談し、自分だけで悩んだり、勝手に行動するような事のないように心掛けてください。

2. 友人等との関係

学生各自には、クラス・研究室・クラブ活動・その他種々の関連で必ず周囲に友達が存在していることとされます。

学生に限らず、人間は誰しも悩み相談事は、必ず生活していくうえでは無くすことはできないものと思います。

よくあるケースとして自分で判断した結果が間違いとか、取り返しがつかない事となってしまうたり、また、問題点を過大化してしまったりしている場合等、気が付かない内に間違った解釈をし、判断・結論を出す場合もあると思います。

このような場合、取り返しのつかない事となってしまう場合もありますので、是非友達そして、研究室等の周囲の人達に相談してください。



3. 家族との関係

皆様には、必ず、家族・両親・兄弟（姉妹）・親戚等の家族がおられることと思います。家族は、他人とは違って皆様のことを、本当に気に掛けておられます。

大学生活は、家庭から離れて自立して生活するケースが多いと思います。

両親はじめ家族の方々には、日頃の生活状況等について連絡を取り合いお互いに現状を確認し合っておくことが大切なことと思います。



4. 学生支援課の業務内容について

学生支援課では学生相談に関する事務及び、次の事務を取り扱っていますので下記事項については、遠慮なく、学生支援課に相談に来てください。

- 1) 学生の厚生補導及び課外教育に関すること。
- 2) 学生及び学生団体の指導・助言に関すること。
- 3) 学生宿舎、国際交流会館及び課外活動施設の維持・管理に関すること。
- 4) 学生に対する奨学金、授業料の免除、猶予及び経済援助に関すること。
- 5) 学生の福利厚生施設の管理運営及び厚生事業に関すること。
- 6) 学生に対する就職指導及び就職あっせん、アルバイトに関すること。
- 7) 学生旅客運賃割引証に関すること。

なお、修学に関する事務は学務課で取り扱っています。

以上のように大学生活における、勉学・課外活動・友人関係その他生活全般に係わる悩み事、相談などについては、学生諸君の周囲の教官、友人、家族等に相談をし、また、専門的に相談したい場合は、体育・保健センターにおいて、学生相談を常時受け付けていますので、気軽に相談してください。

体育・保健センターでは、専門のカウンセラー等も学校医として委嘱して相談に応じる体制をとっています。

是非、有効にこのような制度を利用してください。

また、各相談内容については絶対に秘密にし、プライバシーの保護については厳守しますので、安心して相談してください。

なお、学生支援課では担当事務に係わること及び相談も受け付けます。











H22.10 キャンパス秋景

長岡技術科学大学 体育・保健センター

年報 平成22年度（速報）版

平成23年4月 発行（pdf版）

（C）2011 無断引用お断り

編集 体育・保健センター

連絡先 〒940-2188 長岡市上富岡町 1603-1

長岡技術科学大学 体育・保健センター

担当 三宅 miyake@melabo.nagaokaut.ac.jp

TEL 0258-47-9822 Fax 0258-47-9821